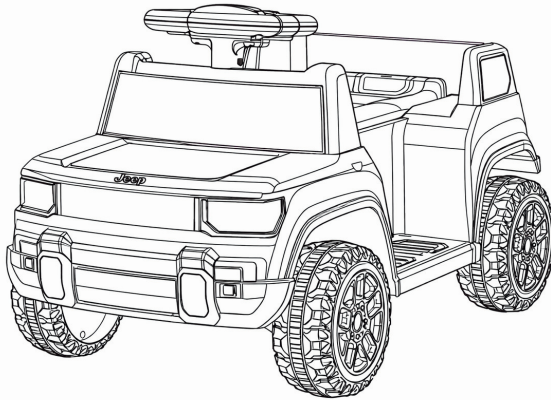


Ride-On

Jeep Recon Quad

Battery Powered



IMPORTANT!

READ CAREFULLY AND
KEEP FOR FUTURE
REFERENCE.

Model: Jeep Recon Quad
Battery Powered Ride-On
(8010336)

ADVARSEL!

LÆS OMHYGGELIGT
OG GEM TIL
FREMtidig
REFERENCE.

Model: Jeep Recon Quad
Battery Powered Ride-On
(8010336)

VIKTIGT!

LÄS NOGA OCH
BEHÅLL FÖR FRAMTIDA
REFERENS.

Modell: Jeep Recon Quad
Battery Powered Ride-On
(8010336)

TÄRKEÄÄ!

LUE OHJEET
HUOLELLISESTI JA
SÄILYTTÄ NE TULEVAA
TARVETTA VARTEN.

Malli: Jeep Recon Quad
Battery Powered Ride-On
(8010336)

ADVARSEL!

LES NØYE OG BEHOLD
FOR FREMTIDIG
REFERANSE.

Modell: Jeep Recon Quad
Battery Powered Ride-On
(8010336)

WICHTIG!

LESEN SIE DIESE HINWEISE
AUFMERKSAM UND
BEWAHREN SIE SIE FÜR
ZUKÜNFTIGE FRAGEN AUF.

Modell: Jeep Recon Quad
Battery Powered Ride-On
(8010336)

WARNINGS

IMPORTANT! READ CAREFULLY AND KEEP FOR FUTURE REFERENCE.

WARNING Not suitable for children under 18 months.

WARNING Adult supervision required.

WARNING Never leave the child unattended.

WARNING Do not use on public roads, streets, traffic areas or near motor vehicles.

WARNING Do not use on slopes, stairs, hills or uneven surfaces.

WARNING Do not use near swimming pools, ponds, steps or other bodies of water.

WARNING For use on flat, dry and level surfaces only.

WARNING Only one child may use the vehicle at a time.

WARNING Do not exceed the maximum weight limit. Overloading may cause loss of control, damage or injury.

WARNING Do not use the product if it is damaged or not functioning correctly.

WARNING Keep children away during assembly.

WARNING This product is intended for domestic use only.

WARNING Do not modify the vehicle.

WARNING The child must wear shoes during use.

WARNING Loose clothing, scarves or shoelaces may pose a hazard.

- This is an electrically driven ride-on toy.
- Adult assembly required.
- Protective equipment such as a helmet, knee pads, and elbow pads should be worn during use.
- Ensure that all screws, fasteners and protective parts are correctly installed and securely tightened before each use.
- Keep away from rain, moisture and extreme temperatures.
- Do not use the toy outdoors in rain or wet conditions.
- This product must be stored indoors when not in use.
- Maximum user weight: 30 kg.
- DO NOT use the product if any part is broken, damaged, or missing. Contact Jollyroom AB for inquiries about spare parts and instructions if needed. DO NOT replace parts with anything other than those recommended by the manufacturer.



BATTERY WARNINGS

WARNING Keep the battery out of reach of the child.

WARNING Charging must only be carried out by an adult.

WARNING Only use the charger supplied with this product.

WARNING Do not use the vehicle while charging.

WARNING Do not short-circuit, open, crush or expose the battery to heat or fire.

WARNING If the battery shows signs of damage or leakage, stop using the product immediately.

- Fully charge the battery before first use.
- Do not disassemble the battery.
- Do not expose the battery to excessive heat or direct sunlight for prolonged periods.
- Do not store the battery near fire, heaters, or other heat sources.
- If battery leakage occurs and comes into contact with skin or eyes, rinse immediately with plenty of water and seek medical advice.
- Batteries that are leaking, swollen, or damaged must not be used.
- The battery must be removed before discarding the product.
- Do not insert metal objects into the battery or puncture it.
- Do not charge the battery for longer than necessary.
- Do not charge the toy if the battery or charger is damaged.
- Do not use the charger outdoors in rain or wet conditions.
- Do not mix old and new batteries.
- Do not mix rechargeable and non-rechargeable batteries.
- Do not mix different types of batteries.
- Use only the charger supplied with or recommended by the manufacturer.
- Only authorized service providers may replace the battery. Using the wrong type may cause an explosion.
- Spent batteries must be removed from the toy and disposed of in accordance with local regulations.

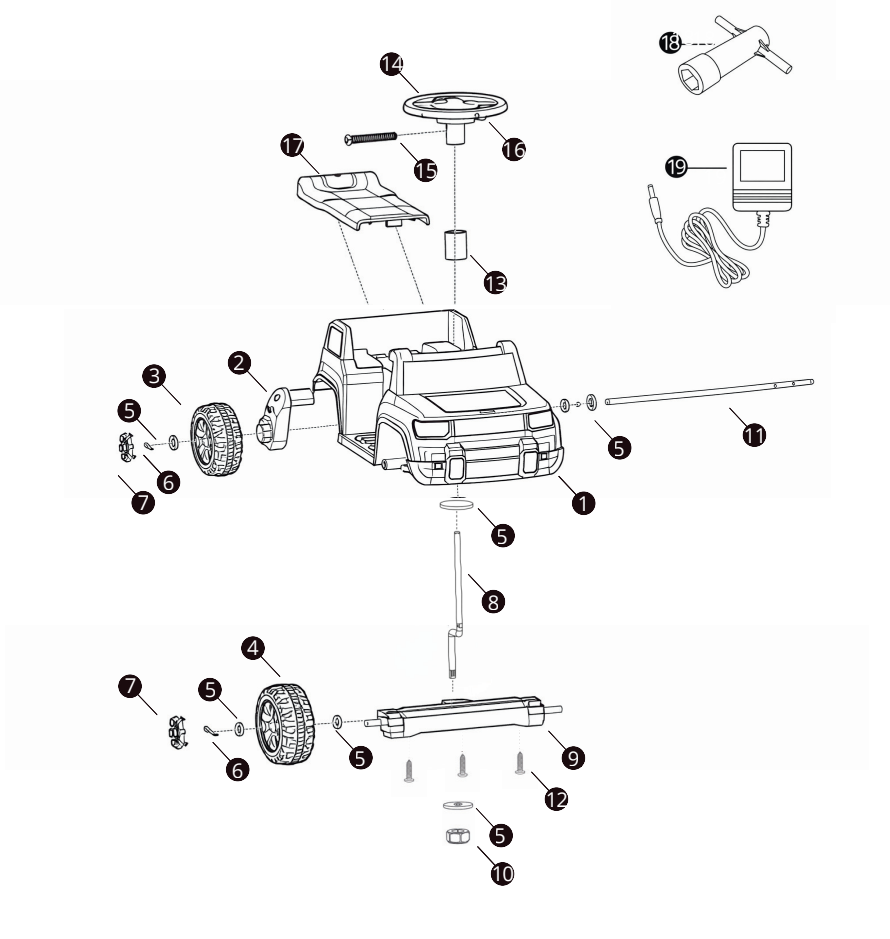


SPECIFICATIONS

Age	1,5-8 years
Maximum weight	30 kgs
Size	60 * 37.5 * 37.5 CM
Charging time	8-12 hours
Charger	6V500mA
Battery	6V4AH *1
Speed	2,5 km/h
Operating ambient temperature	0-40°C

PARTS LIST

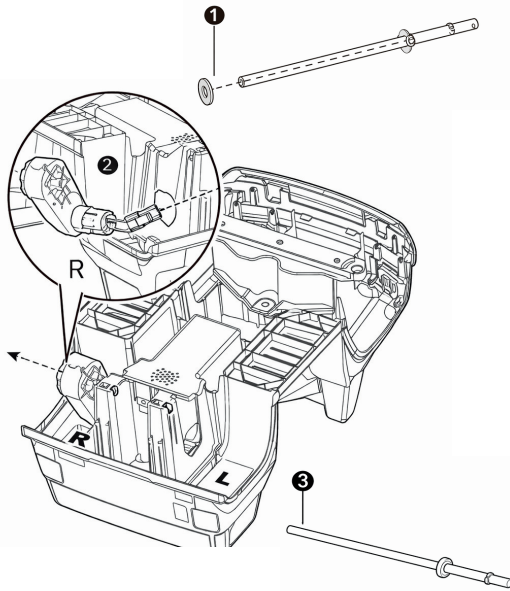
HINT: Some parts shown are assembled to both sides of the vehicle.



- | | | |
|---------------------|-----------------------|----------------------------|
| 1. Vehicle body x1 | 7. Hubcap x4 | 13. Bushing x1 |
| 2. Rear gear box x1 | 8. Steering column x1 | 14. Steering wheel x1 |
| 3. Driving wheel x1 | 9. Front axle x1 | 15. M5x25 machine screw x1 |
| 4. Normal wheel x3 | 10. M10 lock nut x1 | 16. M5 lock nut x1 |
| 5. M10 washer x10 | 11. Rear axle x1 | 17. Seat x1 |
| 6. Split pin x4 | 12. #4x12 screw x3 | 18. Socket wrench x1 |
| | | 19. Charger x1 |

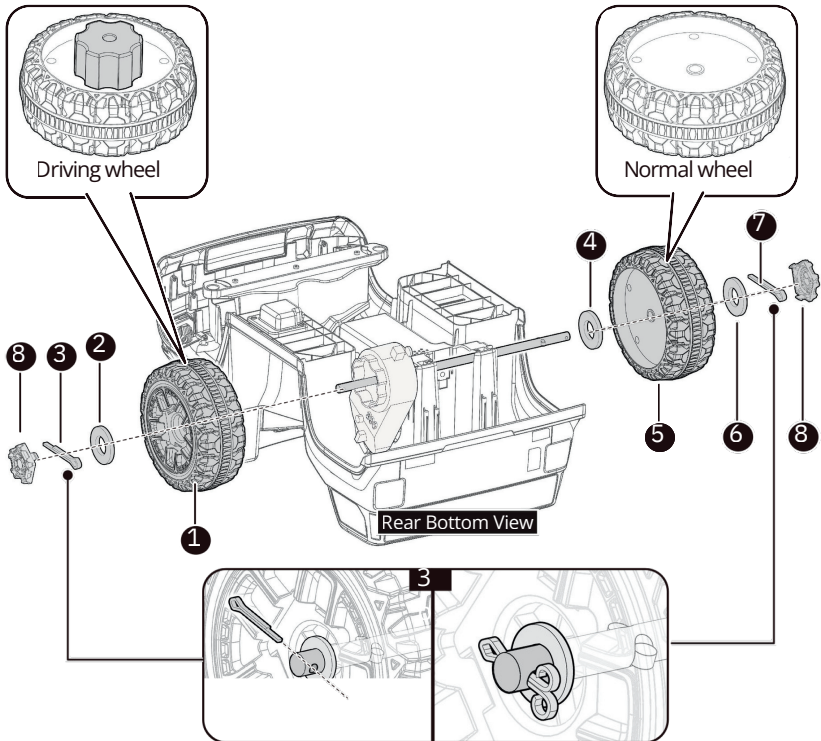
ASSEMBLY**1. Attach the Rear Axle**

1. Turn the vehicle body downside up.
2. Slide a M10 washer from the longer end of the rear axle.
3. Fit the motor and the wire connector on the gear box into the larger hole in the body.
4. Insert the rear axle through the holes on the rear side of the vehicle body, the holes in the gear box from the "L" side, then push it all the way in until it is fully seated.



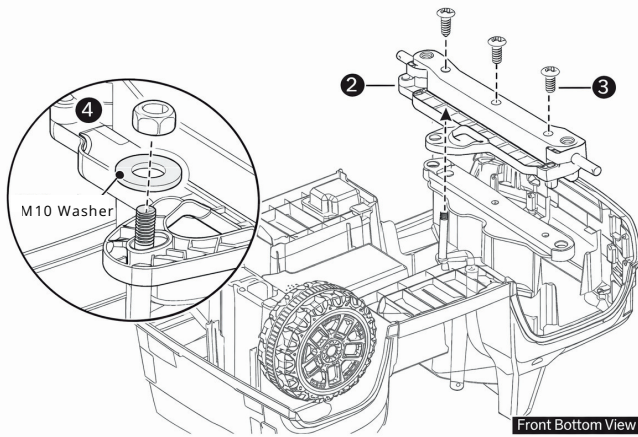
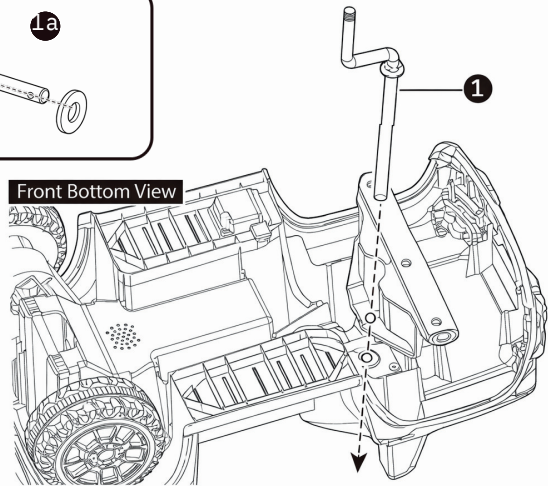
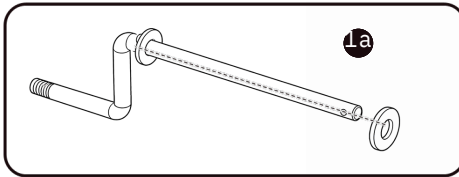
2. Attach the Rear Wheels

1. Fit the driving wheel to the rear axle from the "R" side, and make the gear part inside the wheel match up with the gear box.
2. Fit a M10 washer onto the rear axle.
3. Insert a split pin into the hole at the end of the rear axle. Bend the ends of split pins back using a long nose pliers (not included).
4. Fit a M10 washer onto the rear axle from the "L" side.
5. Slide a normal wheel onto the rear axle.
6. Fit a M10 washer onto the rear axle.
7. Insert a split pin into the hole at the end of the rear axle. Bend the ends of split pins back using a long nose pliers (not included).
8. Snap a hubcap to each wheel.



3. Attach the Steering Column & Front Axle

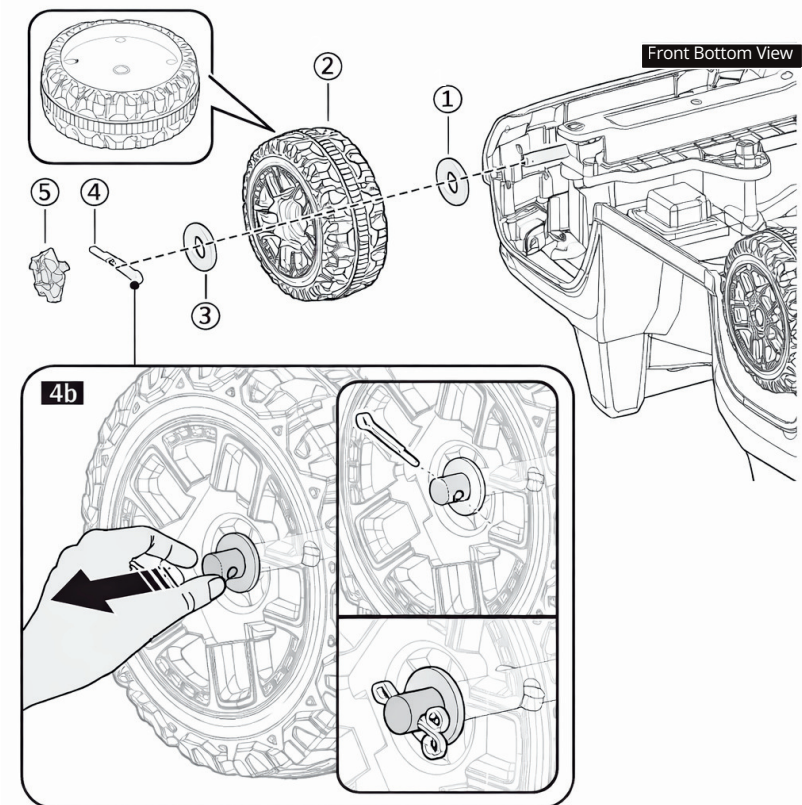
1. Slide a M10 washer onto the straight end of the steering column (fig 1a). And insert the straight end of steering column into the holes in the body, and out through the hole in the dash.
2. Fit the front axle to the body, and pass the bent end of the steering column through the hole in the steering link.
3. Insert three #4x12 screws and tighten with a screwdriver.
4. Fit the M10 washer to the bent end of the steering column. And tighten a M10 lock nut with a socket wrench.



4. Attach the Front Wheels

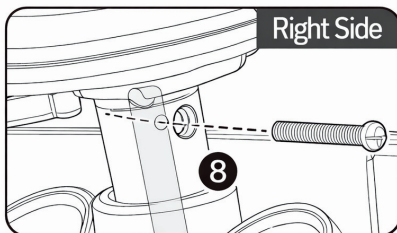
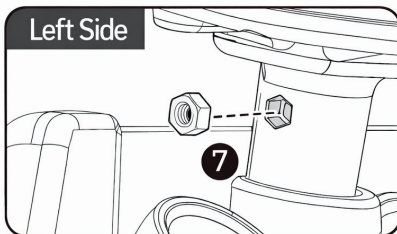
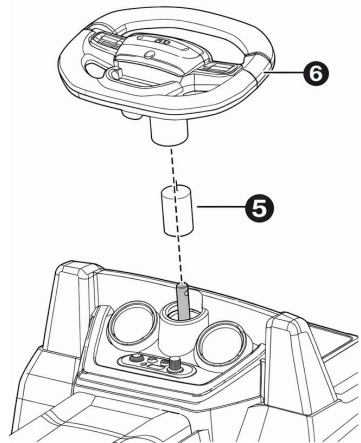
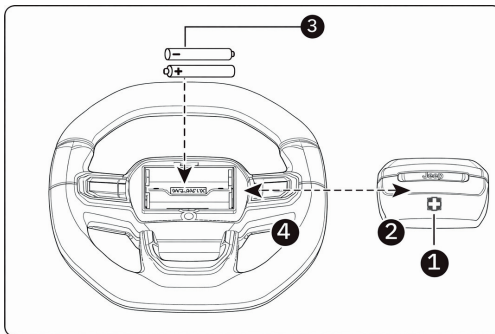
1. Slide a M10 washer onto the front axle.
2. Slide a normal wheel onto the front axle.
3. Slide a M10 washer onto the front axle.
4. Insert a split pin into the hole at the end of the front axle, if the distance between the front axle and the front wheel is too short, pull the front axle out and insert the split pin, bend the ends of split pins back using a long nose pliers (not included).
5. "Snap" a hubcap to the wheel.

Repeat above steps to assemble the front wheel on the other side.



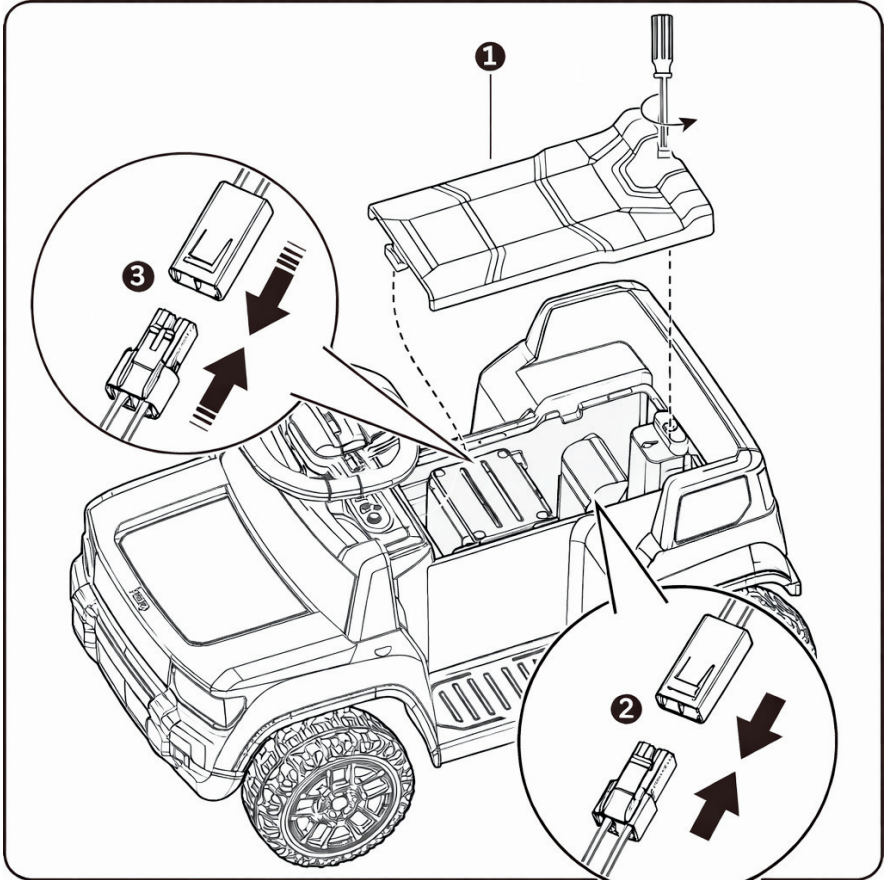
5. Attach the Steering Wheel

1. With a screwdriver, loosen the screw on the battery cover located in the center of the steering wheel.
2. Remove the battery cover from the top of the battery compartment.
3. Insert 2x1.5 AA batteries in their correct polarities.
4. Place the battery cover over the battery compartment and fasten with the screw you loosened in step one.
5. Remove the M5x25 machine screw and Ø5 lock nut from the steering wheel.
6. Turn the vehicle body upright.
7. Slide the bushing (smooth side up) onto the steering column.
8. Place the steering wheel over the the steering column, protruding from the middle of the steering wheel base.
9. Fit the Ø5 lock nut into the hole on left side of steering wheel.
10. Align the holes on each side of steering wheel with the holes at the end of the steering column.



6. Connect the Power Supply

1. Loosen the screw on the top of the seat , and remove the seat.
2. Plug the white connector on the motor into the white connector on the body.
3. Plug the red connector on the battery into the red connector on the body. Replace the seat.



7. Use Your Ride-on

1. **Throttle pedal:** Applies power (speed) to the product.

- To move the product, press the button down.
- To brake or slow down, release pressure from the button.

2. **Sound buttons:** Press for sounds playing.

A. Volume knob: Turn the audio player on and off, +/- the volume.

B. Next track

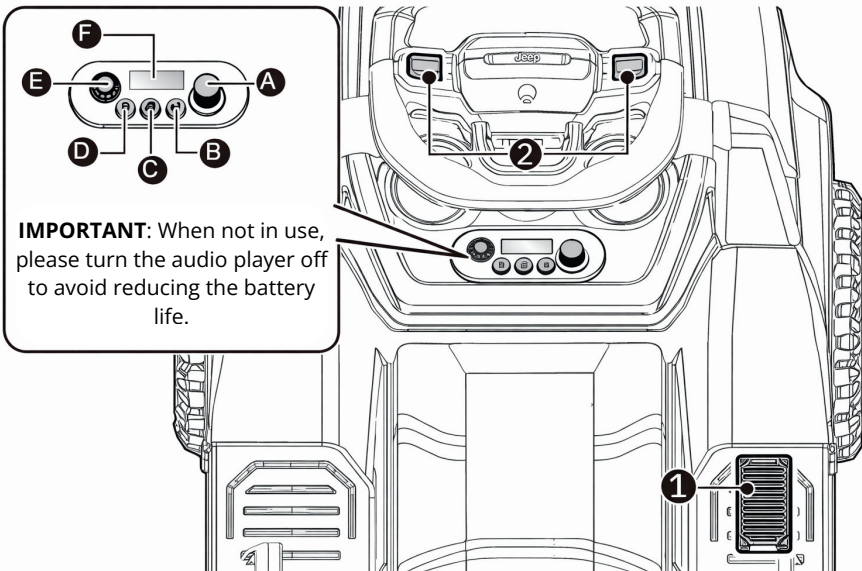
C. Music/Wake button: Press for music playing.

TIP: This player has an power-saving function. If it is idle for three minutes when it is turned on, the player will enter sleep mode. Press this button to wake up the player from sleep mode.

D. Wireless connection

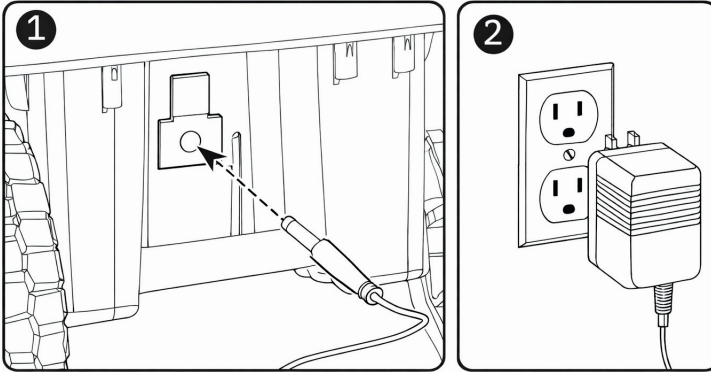
E. Play/Pause

F. Battery indicators: Check the power remaining of the battery. If only one indicator remains, the battery needs charging.



CHARGING INSTRUCTIONS

1. Plug the charger port into the input socket (located on the upper side of the rear axle).
2. Plug the charger plug into a wall outlet. The battery will begin charging.



Note!

- The power switch must be turned to the OFF position when charging.
- Before first use, charge the battery for 4-6 hours. Do not recharge the battery for more than 10 hours to avoid overheating the charger.
- When the vehicle begins run at low speed, recharge the battery.
- After each use, or at least once a month, recharge the battery for 8-12 hours. Do not charge for more than 20 hours.
- Use only the rechargeable battery and charger supplied with your vehicle. NEVER substitute the battery or the charger with a different brand. Using another battery or charger may cause a fire or explosion.
- Do not use the battery or charger for any other product.

CARE AND MAINTENANCE

- It is the parent's responsibility to inspect the main parts of the toy before use. The toy must be regularly checked for potential hazards, such as damage to the battery, charger, cables or cords, and plug, and to ensure that all screws are securely fastened. In the event of any damage, the toy must not be used until the damage has been properly repaired.
- Make sure the plastic parts of the vehicle are not cracked or broken.
- Occasionally use a lightweight oil to lubricate moving parts such as wheels.
- Store the vehicle indoors or cover it with a tarp to protect it from wet weather.
- Keep the vehicle away from sources of heat, such as stoves and heaters. Plastic parts may melt.
- Recharge the battery after each use. Only an adult can handle the battery. Recharge the battery at least once a month when the vehicle is not being used.
- Do not wash the vehicle with a hose. Do not wash the vehicle with soap and water. Do not drive the vehicle in rainy or snowy weather. Water will damage the motor, electrical system and battery.
- Clean the vehicle with a soft, dry cloth. To restore shine to plastic parts, use non-wax furniture polish. Do not use car wax. Do not use abrasive cleaners.
- Do not drive the vehicle in loose dirt, sand or fine gravel which could damage the moving parts, motors or electric system.
- When not in use, all electrical sources should be turned off. Turn off the power switch and disconnect the battery connection.

BATTERY FUSE

The battery is equipped with a thermal fuse with an automatic reset function. If the motor, electrical system, or battery becomes overloaded, the fuse will trip and cut all power to the vehicle.

1. To restore power, turn off the vehicle for 20 seconds and then turn it back on.
2. If the thermal fuse trips repeatedly during normal use, the vehicle may require repair. Contact the after-sales service center.

To prevent power loss and protect the vehicle:

- Do not overload the vehicle.
- Do not tow anything behind the vehicle.
- Do not drive up steep slopes.
- Avoid collisions with fixed objects, which can cause the wheels to spin and the motor to overheat.
- Do not operate the vehicle in extremely hot weather, as components may overheat.
- Keep the battery and electrical components dry. Do not allow water or other liquids to contact them.
- Do not tamper with the electrical system, as this can cause a short and trip the fuse.

WARNING! Risk of fire. Do not bypass the fuse. Replace only with a new fuse of the correct type.

TROUBLESHOOTING GUIDE

Problem	Possible Cause	Solution
Vehicle does not run	Battery low on power	Recharge battery
	Thermal fuse has tripped	Reset fuse
	Battery connector or wires are loose.	Check that the battery connectors are firmly plugged into each other. If wire is loose around the motor contact your distributor please.
	Battery is dead	Replace battery, contact your distributor please.
	Electrical system is damaged	Contact your distributor please.
	Motor is damaged	Contact your distributor please.
Vehicle does not run very long	Battery is under charged	Check that the battery connectors are firmly plugged into each other when recharging.
	Battery is old	Replace battery, contact your distributor please.
Vehicle runs sluggishly	Battery low on power	Recharge battery, contact your distributor please.
	Battery is old	Replace battery, contact your distributor please.
	Vehicle is overload	Reduce weight on vehicle.
	Vehicle is being used in harsh conditions.	Avoid using the vehicle in harsh conditions
Vehicle needs a push to go forward	Poor contact of wires or connectors.	Check that the battery connectors are firmly plugged into each other. If wires are loose around the motor, contact your distributor please.
	"Dead spot" on motor.	A dead spot means the electric power is not being delivered to the terminal connection and the vehicle needs repair. Contact your distributor please.

Problem	Possible cause	Solution
Difficult shifting from forward to reverse or vice-versa.	Attempting to shift while the vehicle is in motion.	Completely stop the vehicle and shift.
Loud grinding or clicking noises coming from motor or gear box.	Motor gears are damaged.	Contact your distributor please.
Battery will not recharge.	Battery connector or adaptor connector is loose.	Check that the battery connectors are firmly plugged into each other.
	Charger not plugged in.	Check that the battery charger is plugged into a working wall outlet.
	Charger is not working.	Contact your distributor please.
Charger feels warm when recharging.	This is normal and not a cause for concern.	

VARNINGAR

VIKTIGT! LÄS NOGA OCH FÖRVARA FÖR FRAMTIDA BRUK.

VARNING Lämplig för barn från 18 månader.

VARNING Övervakning av vuxen krävs.

VARNING Lämna aldrig barnet utan uppsikt.

VARNING Använd inte på allmänna vägar, gator, trafikområden eller i närheten av motorfordon.

VARNING Använd inte i sluttningar, trappor, backar eller på ojämna ytor.

VARNING Använd inte i närheten av simbassänger, dammar, trappor eller andra vattensamlingar.

VARNING Används endast på plana, torra och jämna ytor.

VARNING Endast ett barn åt gången får använda bilen.

VARNING Överskrid inte den maximala viktgränsen. Överbelastning kan leda till förlorad kontroll, skador eller personskador.

VARNING Använd inte produkten om den är skadad eller inte fungerar korrekt.

VARNING Håll barn borta under monteringen.

VARNING Denna produkt är endast avsedd för hushållsbruk.

VARNING Gör inga ändringar på fordonet.

VARNING Barnet måste ha skor på sig under användningen.

VARNING Lösa kläder, halsdukar eller skosnören kan utgöra en fara.

- Detta är en elektriskt driven åkbar leksak.
- Montering krävs av vuxen.
- Skyddsutrustning som hjälm, knäskydd och armbågsskydd ska bäras under användning.
- Se till att alla skruvar, fästnanordningar och skyddsdelar är korrekt monterade och ordentligt åtdragna före varje användningstillfälle.
- Förvaras skyddat från regn, fukt och extrema temperaturer.
- Använd inte leksaken utomhus i regn eller våta förhållanden.
- Denna produkt måste förvaras inomhus när den inte används.
- Maximal användarvikt: 30 kg.
- Använd INTE produkten om någon del är trasig, skadad eller saknas. Kontakta Jollyroom AB för förfrågningar om reservdelar och instruktioner vid behov. Byt INTE ut delar mot något annat än de som rekommenderas av tillverkaren.



BATTERIVARNINGAR

VARNING Laddning får endast utföras av en vuxen person.

VARNING Använd endast den laddare som medföljer denna produkt.

VARNING Använd inte fordonet under laddning.

VARNING Batteriet får inte kortslutas, öppnas, krossas eller utsättas för värme eller eld.

VARNING Om batteriet visar tecken på skada eller läckage ska du omedelbart sluta använda produkten.

- Ladda batteriet helt före första användningen.
- Ta inte isär batteriet.
- Utsätt inte batteriet för stark värme eller direkt solljus under längre perioder.
- Förvara inte batteriet i närheten av eld, värmeelement eller andra värmekällor.
- Om batteriläckage uppstår och kommer i kontakt med hud eller ögon, skölj omedelbart med rikligt med vatten och kontakta läkare.
- Batterier som läcker, är svullna eller skadade får inte användas.
- Batteriet måste tas ur innan produkten kasseras.
- För inte in metallföremål i batteriet och punktera det inte.
- Ladda inte batteriet längre än nödvändigt.
- Ladda inte leksaken om batteriet eller laddaren är skadad.
- Använd inte laddaren utomhus i regn eller våta förhållanden.
- Blanda inte gamla och nya batterier.
- Blanda inte uppladdningsbara och icke uppladdningsbara batterier.
- Blanda inte olika typer av batterier.
- Använd endast den laddare som medföljer eller rekommenderas av tillverkaren.
- Batteriet får endast bytas ut av auktoriserad servicepersonal. Om fel typ används kan det orsaka en explosion.
- Uttjänta batterier måste tas ur leksaken och kasseras i enlighet med lokala bestämmelser.

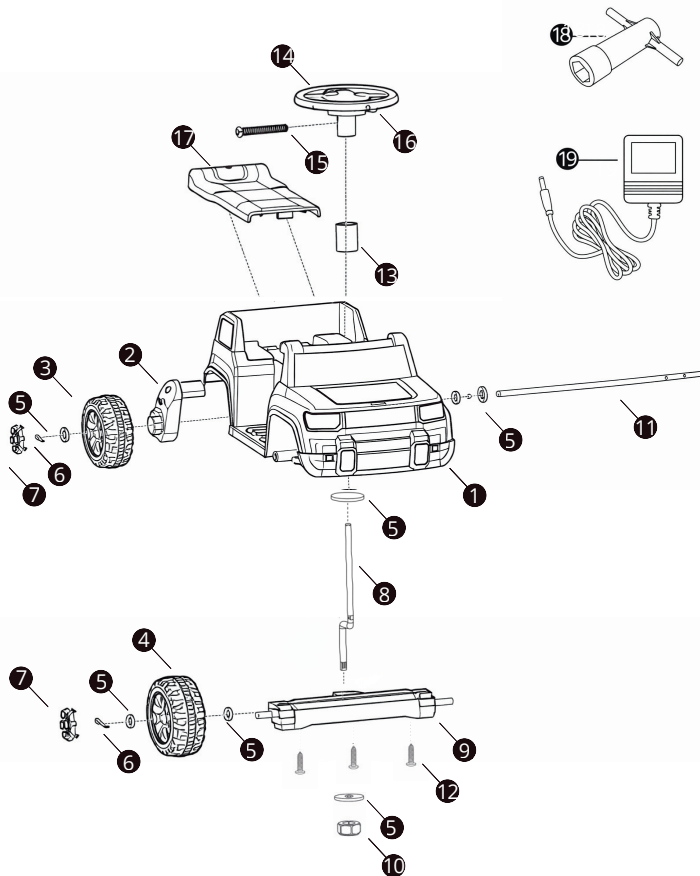


SPECIFIKATIONER

Ålder	1,5-8 år
Maxvikt	30 kgs
Storlek	60 * 37.5 * 37.5 CM
Laddningstid	8-12 timmar
Laddare	6V500mA
Batteri	6V4AH *1
Hastighet	2,5 km/h
Omgivningstemperatur vid drift	0-40°C

DELLISTA

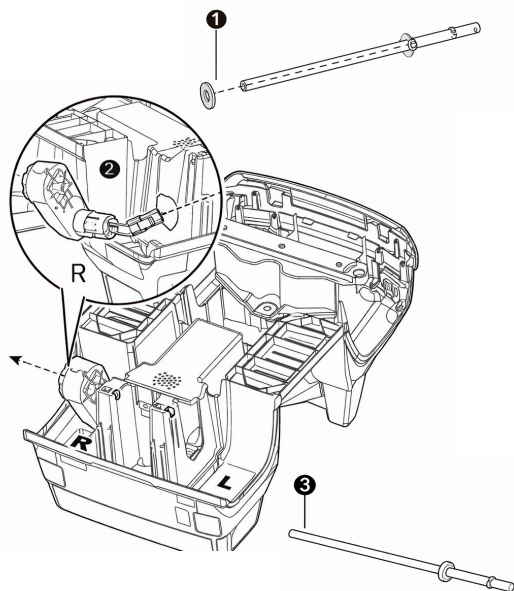
TIPS: Vissa delar som visas är monterade på båda sidor av fordonet.



- | | | |
|-----------------------|----------------------|----------------------------|
| 1. Fordonskaross x1 | 7. Navkapsel x4 | 13. Bussning x1 |
| 2. Bakre växellåda x1 | 8. Rattstång x1 | 14. Ratt x1 |
| 3. Drivhjul x1 | 9. Framaxel x1 | 15. M5 x 25 Maskinskruv x1 |
| 4. Standardhjul x3 | 10. M10-låsmutter x1 | 16. M5-låsmutter x1 |
| 5. M10-bricka x10 | 11. Bakaxel x1 | 17. Säte x1 |
| 6. Splitstift x4 | 12. #4x12 Skruv x3 | 18. Hylsnyckel x1 |
| | | 19. Laddare x1 |

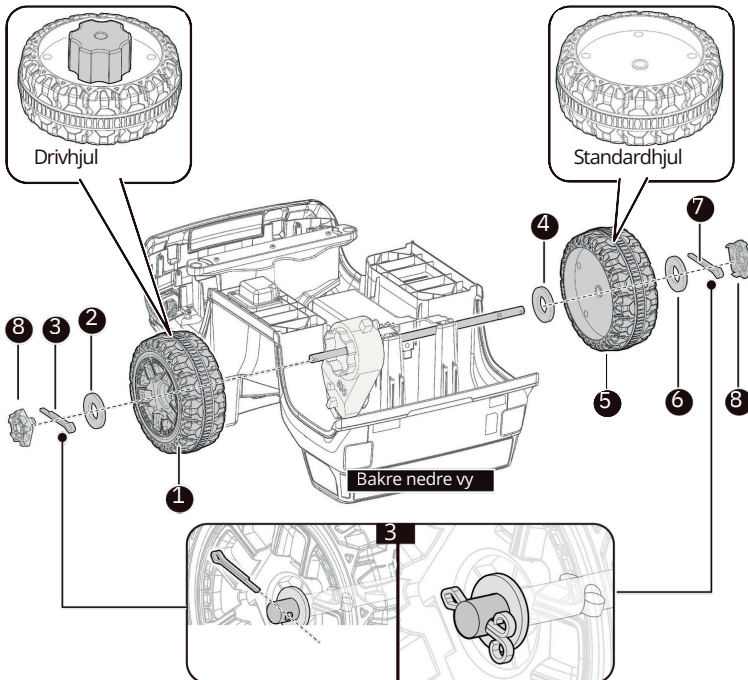
MONTERING**1. Montera Bakaxeln**

1. Vänd fordonets kaross upp och ner.
2. Ta bort en M10-bricka från den längre änden av bakaxeln.
3. Placera motorn och kabelanslutningen på växellådan i det större hålet i karossen.
4. För in bakaxeln genom hålen på karossens baksida och vidare genom hålen i växellådan från L-sidan.
5. Skjut in bakaxeln hela vägen tills den sitter stadigt på plats.



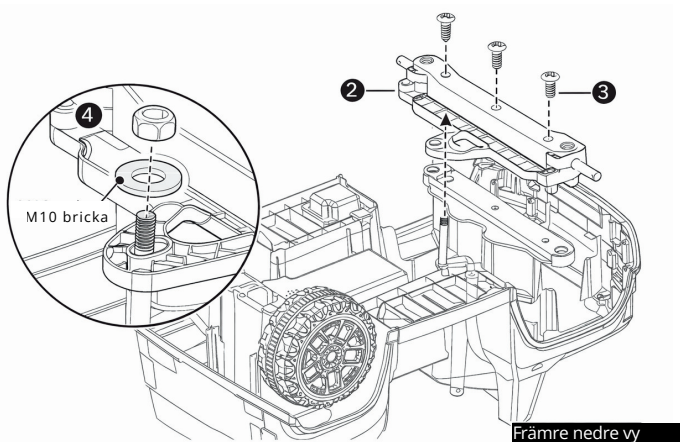
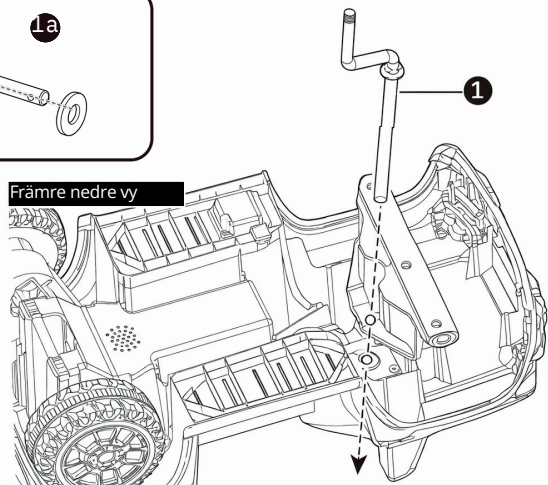
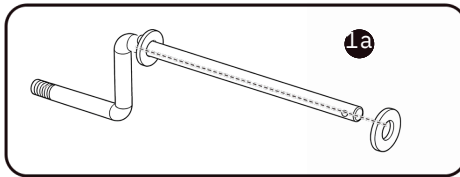
2. Montera Bakhjulen

1. Montera drivhjulet på bakaxeln från R-sidan. Kontrollera att kugghjulet i hjulet passar korrekt mot växellådan.
2. Trä på en M10-bricka på bakaxeln.
3. För in en splint i hålet i bakaxelns ände. Böj ut splintens ändrar med en lång tång (medföljer ej).
4. Trä på en M10-bricka på bakaxeln från L-sidan.
5. Montera ett standardhjul på bakaxeln.
6. Trä på ytterligare en M10-bricka.
7. För in en splint i hålet i bakaxelns ände och böj ut splintens ändrar med en lång tång.
8. Snäpp fast en navkapsel på varje hjul.



3. Montera Styrstång och Framaxel

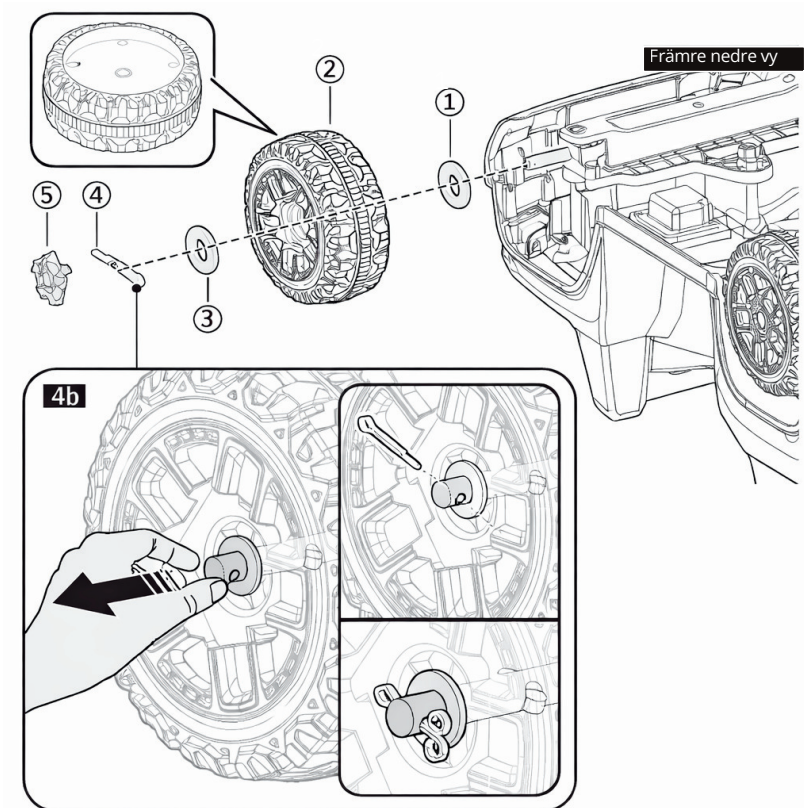
1. Trä på en M10-bricka på den raka änden av rattstången (se figur 1a).
2. För därefter in den raka änden av rattstången genom hålen i karossen och vidare ut genom hålet i instrumentpanelen.
3. Montera framaxeln på karossen och för den böjda änden av rattstången genom hålet i styrlänken.
4. Fäst framaxeln genom att sätta i tre skruvar #4 x 12 och dra åt med en skruvmejsel.
5. Trä på en M10-bricka på den böjda änden av rattstången och dra därefter åt en M10-låsmutter med en hylsnyckel.



4. Montera Framhjulen

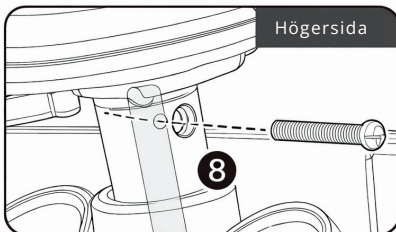
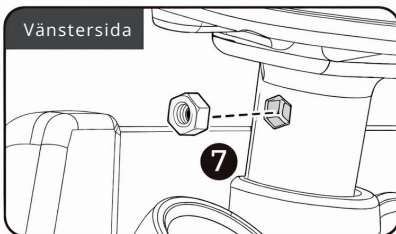
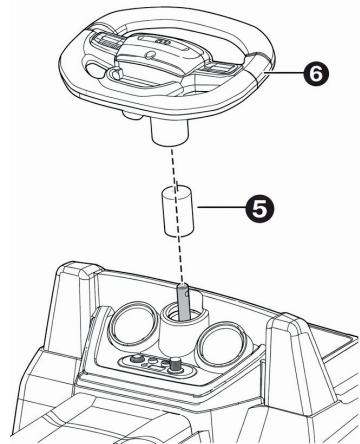
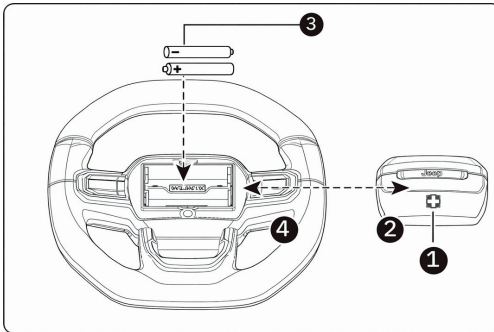
1. Trä på en M10-bricka på framaxeln.
2. Montera ett standardhjul på framaxeln.
3. Trä på ytterligare en M10-bricka.
4. För in en splint i hålet i framaxelns ände.
5. Om avståndet mellan framaxeln och hjulet är för kort, dra ut framaxeln något innan splinten sätts i.
6. Böj ut splintens ändar med en lång tång (medföljer ej), se figur 4b.
7. Snäpp fast en navkapsel på hjulet.

Upprepa stegen ovan för det andra framhjulet.



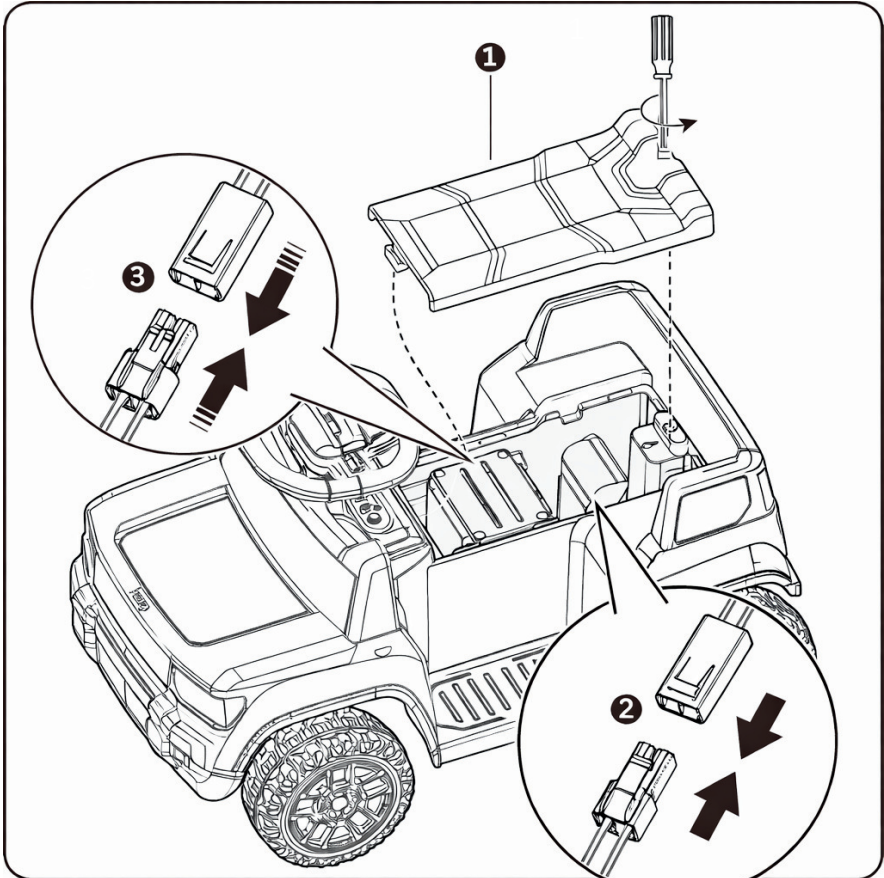
5. Sätt Fast Ratten

1. Lossa skruven till batteriluckan som sitter mitt på ratten med en skruvmejsel.
2. Ta bort batteriluckan från batterifacket.
3. Sätt i 2 AA-batterier (1,5 V) med korrekt polaritet.
4. Placera tillbaka batteriluckan över batterifacket och fäst den med skruven som lossades i steg 1.
5. Ta bort maskinskraven M5 x 25 och Ø5-låsmuttern från ratten.
6. Vänd fordonets kaross till upprätt läge.
7. Skjut på bussningen på rattstången med den släta sidan uppåt.
8. Placera ratten över rattstången så att rattstången sticker ut genom mitten av ratten.
9. Sätt i Ø5-låsmuttern i hålet på ratten vänstra sida.
10. Rikta in hålen på båda sidor av ratten med hålen i änden av rattstången.



6. Anslut Strömförsörjningen

1. Lossa skruven på sitsens ovansida och ta bort sätet.
2. Anslut den vita kontakten från motorn till den vita kontakten på fordonets kaross.
3. Anslut den röda kontakten på batteriet till den röda kontakten på karossen.
4. Sätt tillbaka sätet och fäst det ordentligt med skruven.



7. Använd Din Elbil

1. **Gaspedal:** Reglerar fordonets hastighet.

- Tryck ner pedalen för att köra.
- Släpp pedalen helt eller delvis för att bromsa eller sakta ner.

2. **Ljudknappar:** Tryck för att spela upp ljud.

A. Volymknapp: Slå på och av ljudspelaren, +/- volym.

B. Nästa spår

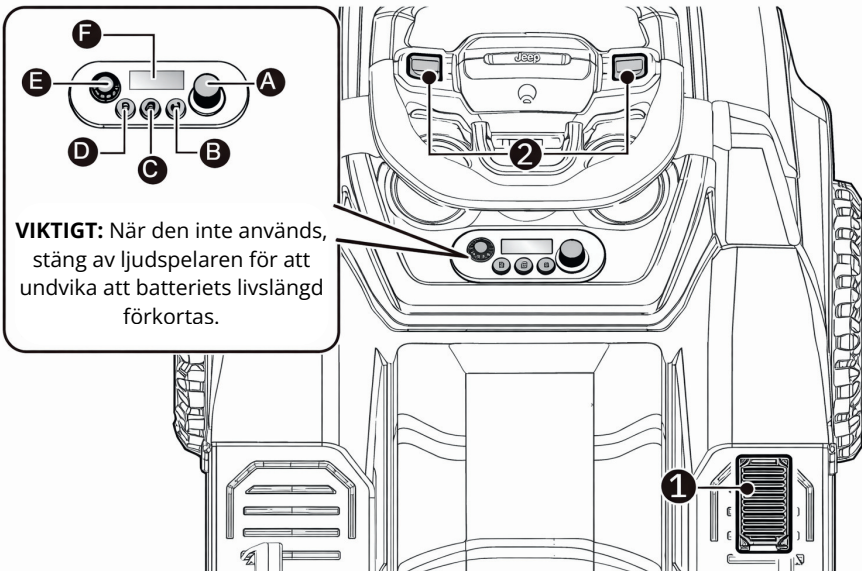
C. Knapp för musik/väckning: Tryck för att spela musik.

TIPS: Den här spelaren har en energisparfunktion. Om den är inaktiv i tre minuter när den är påslagen går spelaren in i viloläge. Tryck på denna knapp för att väcka spelaren från viloläge.

D. Trådlös anslutning

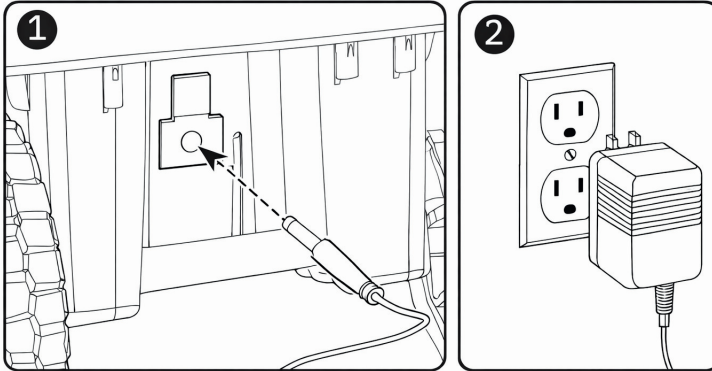
E. Spela upp/Pausa

F. Batteriindikatorer: Kontrollera batteriets återstående effekt, om endast en indikator finns kvar behöver batteriet laddas.



LADDNINGSDINSTRUKTIONER

1. Anslut laddningskontakten till laddningsuttaget på fordonet (placerat på ovansidan av bakaxeln).
2. Anslut därefter laddaren till ett vägguttag. Batteriet börjar nu laddas.



Notera!

- Strömknappen ska vara i läge OFF vid laddning.
- Innan batteriet används första gången ska det laddas i 4–6 timmar. Ladda inte batteriet längre än 10 timmar, eftersom detta kan orsaka överhettning av laddaren.
- Ladda batteriet när fordonet börjar köra med lägre hastighet än normalt.
- Efter varje användning ska batteriet laddas i 8–12 timmar, eller minst en gång i månaden vid längre uppehåll. Ladda aldrig batteriet i mer än 20 timmar.
- Använd endast det uppladdningsbara batteri och den laddare som medföljer fordonet. Byt aldrig ut batteriet eller laddaren mot produkter från annat märke, då detta kan orsaka brand eller explosion.
- Batteriet och laddaren får inte användas till andra produkter.

SKÖTSEL OCH UNDERHÅLL

- Det är vårdnadshavarens ansvar att inspektera fordonets huvudkomponenter före varje användning. Fordonet ska regelbundet kontrolleras för potentiella risker, såsom skador på batteri, laddare, kablar, sladdar och kontakter, samt för att säkerställa att samtliga skruvar sitter ordentligt fast. Vid upptäckt av skada får fordonet inte användas förrän felet har åtgärdats på ett korrekt sätt.
- Kontrollera regelbundet att fordonets plastdelar inte är spruckna eller skadade.
- Smörj vid behov rörliga delar, exempelvis hjul, med en lätt olja.
- Förvara fordonet inomhus eller täck över det med presenning för att skydda mot fukt och väderpåverkan.
- Håll fordonet borta från värmekällor såsom spisar och element, då plastdelar kan deformeras eller smälta.
- Ladda batteriet efter varje användning. Batteriet får endast hanteras av vuxen person. Vid längre uppehåll ska batteriet laddas minst en gång i månaden.
- Tvätta inte fordonet med vattenslang och använd inte tvål eller vatten. Kör inte fordonet i regn eller snö, eftersom vatten kan skada motor, elsystem och batteri.
- Rengör fordonet med en mjuk, torr trasa. För att återställa glansen på plastdelar kan en vaxfri möbelpolish användas. Använd inte bilvax eller slipande rengöringsmedel.
- Kör inte fordonet i lös jord, sand eller fint grus som kan skada rörliga delar, motorer eller det elektriska systemet.
- När fordonet inte används ska all ström stängas av. Slå av strömbrytaren och koppla bort batterianslutningen.

BATTERISÄKRING

Batteriet är utrustat med en termosäkring med automatisk återställning. Säkringen bryter strömmen till fordonet om motorn, elsystemet eller batteriet överbelastas.

När säkringen har löst ut återställs den automatiskt genom att:

1. Stänga av fordonet. Vänta cirka 20 sekunder.
2. Slå på fordonet igen.

Riktlinjer för att undvika strömavbrott:

- Överlasta inte fordonet.
- Dra eller bogsera inga föremål bakom fordonet.
- Kör inte uppför branta sluttningar.
- Kör inte in i fasta föremål, då detta kan orsaka att hjulen spinner och motorn överhettas.
- Använd inte fordonet i mycket varmt väder, eftersom komponenterna kan överhettas.
- Utsätt inte batteriet eller andra elektriska komponenter för vatten eller andra vätskor.
- Gör inga ingrepp i fordonets elsystem. Ingrepp kan orsaka kortslutning och leda till att säkringen löser ut.

WARNING! Brandrisk. Förbigå inte säkringen. Byt endast mot en ny säkring av rätt typ.

FELSÖKNINGSGUIDE

Problem	Möjlig Orsak	Lösning
Fordonet går inte att köra	Låg batterinivå på strömförsörjningen	Ladda upp batteriet
	Värmesäkring har löst ut	Återställ säkring
	Batterikontakten eller kablar är lösa	Kontrollera att batterikontakterna är ordentligt inkopplade i varandra. Om kablarna är lösa runt motorn, kontakta din distributör.
	Batteriet är urladdat	Byt ut batteriet. Kontakta din återförsäljare.
	Det elektriska systemet är skadat	Kontakta din återförsäljare.
	Motorn är skadad	Kontakta din återförsäljare.
Fordonet går inte särskilt länge	Batteriet är underladdat	Kontrollera att batterikontakterna är ordentligt inkopplade i varandra vid laddning.
	Batteriet är gammalt	Byt ut batteriet. Kontakta din återförsäljare.
Fordonet går trögt	Låg batterinivå på strömförsörjningen	Ladda upp batteriet. Kontakta din återförsäljare.
	Batteriet är gammalt	Byt ut batteriet. Kontakta din återförsäljare.
	Fordonet är överlastat	Minska vikten på fordonet.
	Fordonet används under svåra tuffa förhållanden	Undvik att använda fordonet under svåra förhållanden.
Fordonet behöver en knuff för att köra framåt	Dålig kontakt mellan kablar och kontakter	Kontrollera att batterikontakterna är ordentligt inkopplade i varandra. Om kablarna är lösa runt motorn, kontakta din distributör.
	"Död punkt" på motorn	En död punkt innebär att elkraft inte levereras till terminalen och anslutning och att fordonet behöver repareras. Kontakta din återförsäljare.

Problem	Möjlig Orsak	Lösning
Svårt att växla från framåt till back eller vice versa	Försök att växla medan fordonet är i rörelse	Stanna fordonet helt innan du växlar.
Höga malande eller klickande ljud kommer från motor eller växellåda	Motorväxlarna är skadade	Kontakta din distributör
Batteriet laddas inte upp	Batterikontakten eller adapterkontakten är lös	Kontrollera att batterikontakterna är ordentligt inkopplade i varandra
	Laddaren är inte ansluten	Kontrollera att batteriladdaren är ansluten till ett fungerande vägguttag
	Laddaren fungerar inte	Kontakta din distributör
Laddaren känns varm när den laddas	Detta är normalt och inte anledning till oro	

ADVARSLER

VIKTIG! LES NØYE OG OPPBEVAR FOR FREMTIDIG REFERANSE.

ADVARSEL Ikke egnet for barn under 18 måneder.

ADVARSEL Oppsyn av voksne påkrevd.

ADVARSEL La aldri barnet være uten tilsyn.

ADVARSEL Må ikke brukes på offentlige veier, gater, trafikkerte områder eller i nærheten av motorkjøretøyer.

ADVARSEL Ikke bruk i skråninger, trapper, bakker eller på ujevnt underlag.

ADVARSEL Må ikke brukes i nærheten av svømmebassenger, dammer, trapper eller andre vannmasser.

ADVARSEL Skal kun brukes på flate, tørre og jevne overflater.

ADVARSEL Kun ett barn kan bruke kjøretøyet om gangen.

ADVARSEL Ikke overskrid den maksimale vektgrensen. Overbelastning kan føre til tap av kontroll, skade eller personskaade.

ADVARSEL Ikke bruk produktet hvis det er skadet eller ikke fungerer som det skal.

ADVARSEL Hold barn borte under monteringen.

ADVARSEL Dette produktet er kun beregnet for bruk i hjemmet.

ADVARSEL Ikke gjør endringer på kjøretøyet.

ADVARSEL Barnet må ha på seg sko under bruk.

ADVARSEL Løse klær, skjerf eller skolisser kan utgjøre en fare.

- Dette er en elektrisk drevet ride-on leke.
- Montering av voksne kreves.
- Verneutstyr som hjelm, knebeskyttere og albuebeskyttere bør brukes under bruk.
- Sørg for at alle skruer, festeanordninger og beskyttelsesdeler er korrekt montert og godt tilstrammet før hver bruk.
- Oppbevares beskyttet mot regn, fuktighet og ekstreme temperaturer.
- Ikke bruk leketøyet utendørs i regn eller våte omgivelser.
- Dette produktet må oppbevares innendørs når det ikke er i bruk.
- Maksimal brukervekt: 30 kg.
- IKKE bruk produktet hvis noen del er ødelagt, skadet eller mangler. Kontakt Jollyroom AB for å få informasjon om reservedeler og instruksjoner ved behov. IKKE bytt ut deler med noe annet enn de som er anbefalt av produsenten.



BATTERIADVARSLER

ADVARSEL Oppbevar batteriet utilgjengelig for barn.

ADVARSEL Ladingen må kun utføres av en voksen person.

ADVARSEL Bruk kun laderen som følger med dette produktet.

ADVARSEL Ikke bruk kjøretøyet mens det lades.

ADVARSEL Batteriet må ikke kortsluttes, åpnes, knuses eller utsettes for varme eller brann.

ADVARSEL Hvis batteriet viser tegn på skade eller lekkasje, må du slutte å bruke produktet umiddelbart.

- Lad batteriet helt opp før første gangs bruk.
- Ikke demonter batteriet.
- Ikke utsett batteriet for sterk varme eller direkte sollys over lengre perioder.
- Ikke oppbevar batteriet i nærheten av ild, varmeovner eller andre varmekilder.
- Hvis batteriet lekker ut og kommer i kontakt med hud eller øyne, må du umiddelbart skylle med rikelig med vann og oppsøke lege.
- Batterier som lekker, er hovne eller skadet, må ikke brukes.
- Batteriet må tas ut før produktet kastes.
- Ikke stikk metallgjenstander inn i batteriet eller punkter det.
- Ikke lad batteriet lenger enn nødvendig.
- Ikke lad opp leketøy hvis batteriet eller laderen er skadet.
- Ikke bruk laderen utendørs i regn eller våte omgivelser.
- Ikke bland gamle og nye batterier.
- Ikke bland oppladbare og ikke-oppladbare batterier.
- Ikke bland forskjellige batterityper.
- Bruk kun laderen som følger med eller anbefales av produsenten.
- Batteriet kan bare skiftes ut av autoriserte serviceleverandører. Bruk av feil type kan føre til eksplosjon.
- Brukte batterier må tas ut av leketøy og kastes i henhold til lokale forskrifter.

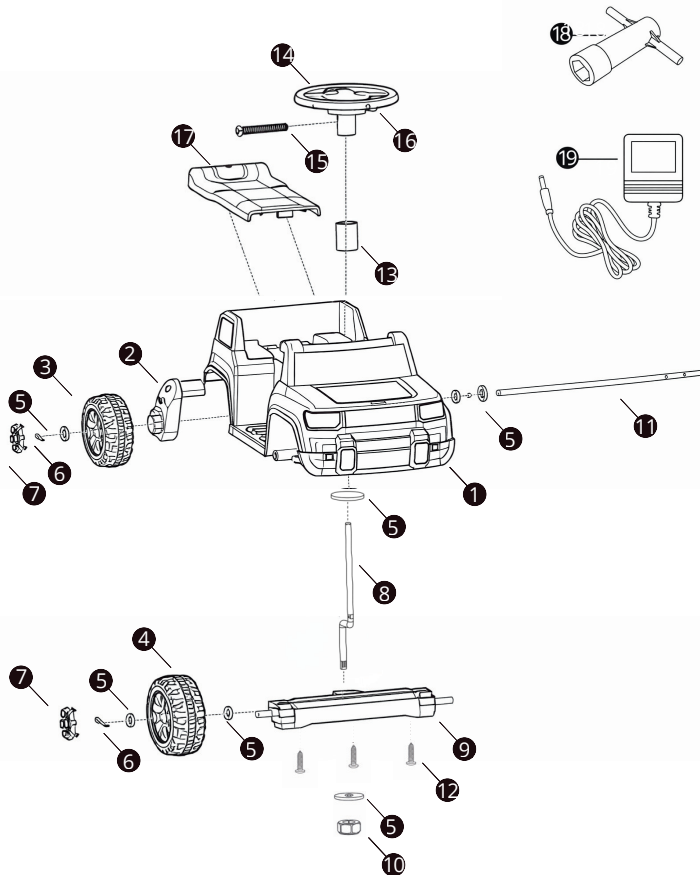


SPECIFIKATIONER

Alder	1,5-8 år
Maksimal vekt	30 kgs
Størrelse	60 * 37.5 * 37.5 CM
Ladetid	8-12 timer
Lader	6V500mA
Batteri	6V4AH *1
Hastighet	2,5 km/h
Omgivelsestemperatur ved drift	0-40°C

DELER

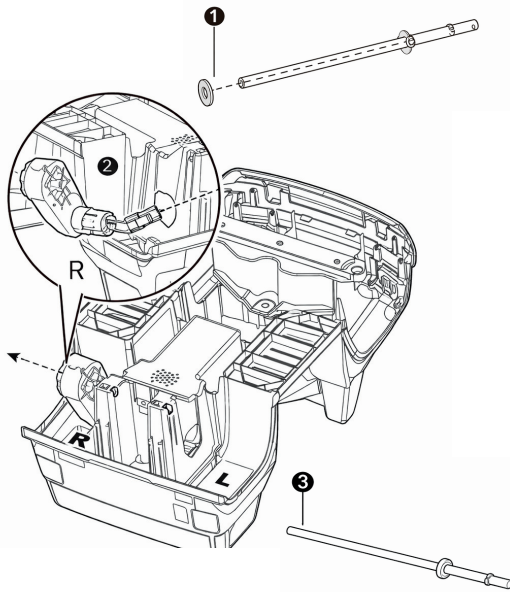
TIPS: Noen deler som vises er montert på begge sider av kjøretøyet.



- | | | |
|----------------------|-----------------------|--------------------------|
| 1. Karosseri x1 | 7. Navkapsel x4 | 13. Gjennomføring x1 |
| 2. Bakre girkasse x1 | 8. Rattstamme x1 | 14. Ratt x1 |
| 3. Drivhjul x1 | 9. Foraksel x1 | 15. M5x25 Maskinskrue x1 |
| 4. Normalt hjul x3 | 10. M10-låsemutter x1 | 16. M5-låsemutter x1 |
| 5. M10-skive x10 | 11. Bakaksel x1 | 17. Sete x1 |
| 6. Splint x4 | 12. #4x12 Skruer x3 | 18. Stikknøkkel x1 |
| | | 19. Lader x1 |

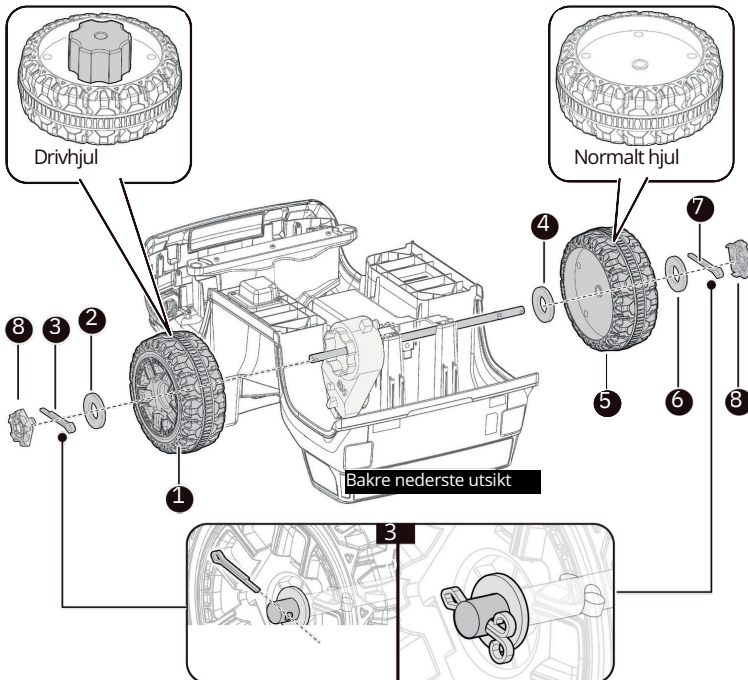
MONTERING**1. Fest Bakakselen**

1. Snu kjøretøyets karosseri opp ned.
2. Skyv en M10-skive fra den lengre enden av bakakselen.
3. Monter motoren og ledningskontakten på girkassen i det større hullet i karosseriet.
4. Sett bakakselen inn gjennom hullene på baksiden av karosseriet, hullene i girkassen fra "L"-siden, og skyv den deretter helt inn til den sitter helt på plass.



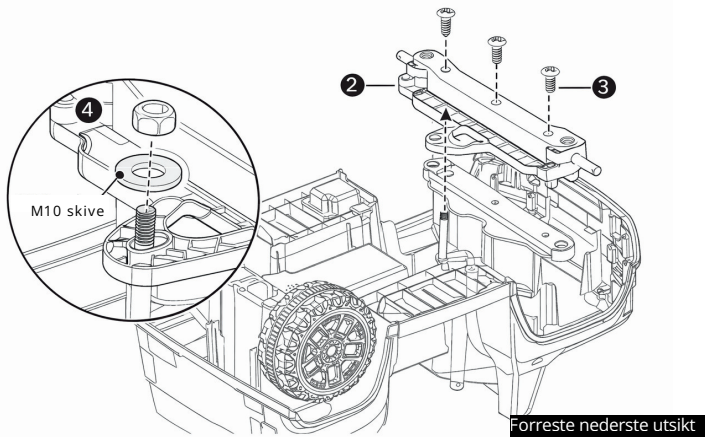
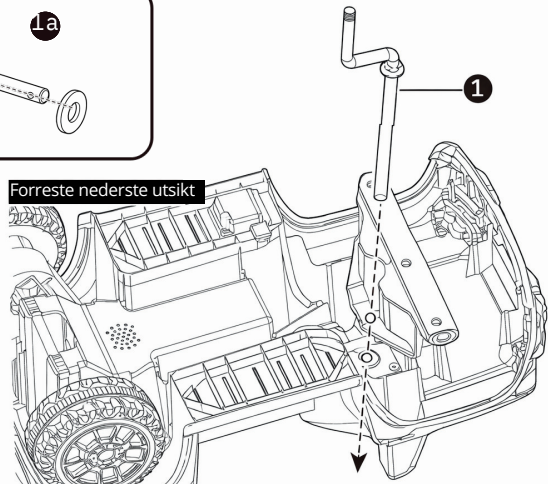
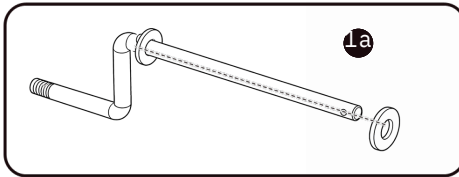
2. Fest Bakhjulene

1. Monter drivhullet på bakakselen fra "R"-siden, og sørg for at tannhjulsdelen i hjulet stemmer overens med girkassen.
2. Monter en M10 metallskive på bakakselen.
3. Sett en splittpinne inn i hullet i enden av bakakselen. Bøy endene på splittpinnene tilbake ved hjelp av en langnese tang (ikke inkludert).
4. Monter en M10 metallskive på bakakselen fra "L"-siden.
5. Skyv et vanlig hjul på bakakselen.
6. Monter en M10 metallskive på bakakselen.
7. Sett en splittpinne inn i hullet i enden av bakakselen. Bøy endene på splittpinnene tilbake ved hjelp av a langnese tang (ikke inkludert).
8. Fest en navkapsel på hvert hjul.



3. Fest Rattstammen og Forakselen

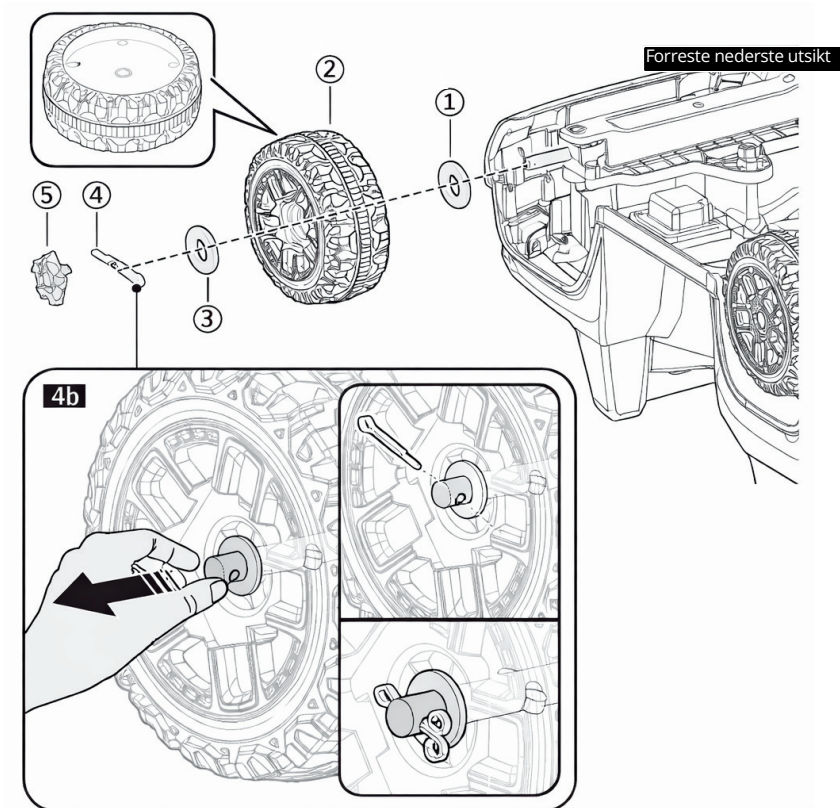
1. Skyv en M10-skive på den rette enden av rattstammen (fig. 1a). Før deretter den rette enden av rattstammen inn i hullene i karosseriet og ut gjennom hullet i dashbordet.
2. Monter forakselen på karosseriet, og før den bøyde enden av rattstammen gjennom hullet i styreledet.
3. Sett inn tre #4x12-skruer, og stram til med en skrutrekker.
4. Monter M10-skiven på den bøyde enden av rattstammen. Trekk til en M10-låsemutter med en pipenøkkel.



4. Fest De Fremre Hjulene

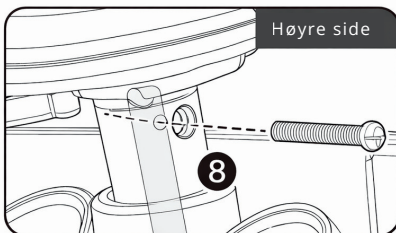
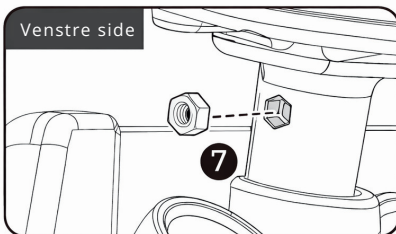
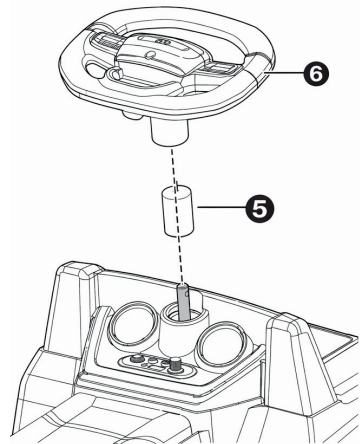
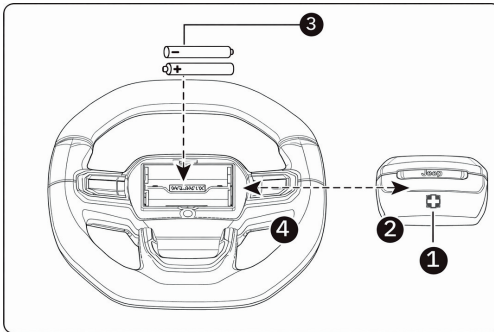
1. Skyv en M10-skive på forakselen.
2. Skyv et vanlig hjul på forakselen.
3. Skyv en M10-skive på forakselen.
4. Sett inn en splittpinne i hullet i enden av forakselen, hvis avstanden mellom forakselen og forhjulet er for kort, trekk ut forakselen og sett inn splittpinnen, bøy endene på splittpinnene tilbake ved hjelp av en tang med lang nese (medfølger ikke), se fig. 4b.
5. "Fest" en hjulkapsel på hjulet.

Gjenta trinnene ovenfor for å montere forhjulet på den andre siden.



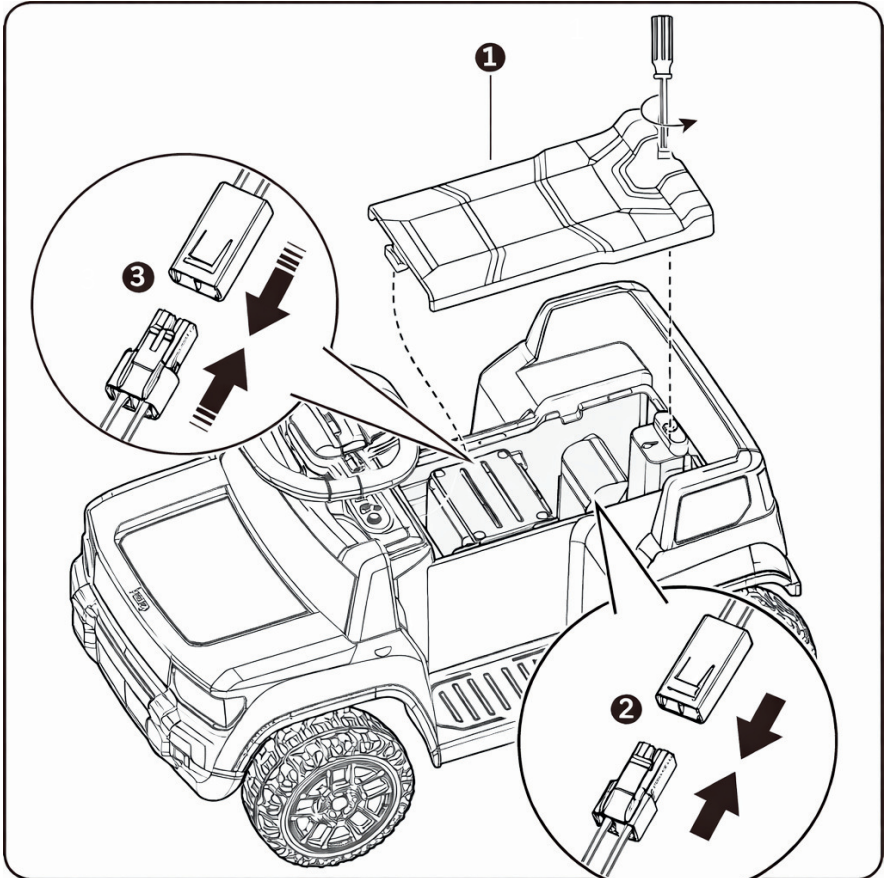
5. Fest Rattet

1. Løsne skruen på batteridekselet som er plassert midt på rattet, med en skrutrekker.
2. Fjern batteridekselet fra toppen av batterirommet.
3. Sett inn 2x1,5 AA-batterier med riktig polaritet.
4. Plasser batteridekselet over batterirommet, og fest det med skruen du løstet i første trinn.
5. Fjern maskinskruen M5x25 og Ø5-låsemutteren fra rattet.
6. Snu kjøretøyets karosseri oppreist.
7. Skyv bøssingen (med den glatte siden opp) på rattstammen.
8. Plasser rattet over rattstammen, slik at det stikker ut fra midten av rattstammen.
9. Monter Ø5-låsemutteren i hullet på venstre side av rattet.
10. Rett inn hullene på hver side av rattet med hullene i enden av rattstammen.



6. Koble til Strømforsyningen

1. Løsne skruen på toppen av setet, og fjern setet.
2. Koble den hvite kontakten på motoren til den hvite kontakten på karosseriet.
3. Koble den røde kontakten på batteriet til den røde kontakten på karosseriet.
4. Sett setet på plass igjen.



7. Bruk Av Elbilen

1. **Gasspedal:** Tilfører kraft (hastighet) til produktet.

- Trykk knappen ned for å flytte produktet.
- For å bremse eller senke farten slipper du trykket på knappen.

2. **Lydknapper:** Trykk for å spille av lyder.

A. Volumknapp: Slå lydspilleren av og på, +/- volum.

B. Neste spor

C. Musikk/vekkeknapp: Trykk for å spille av musikk.

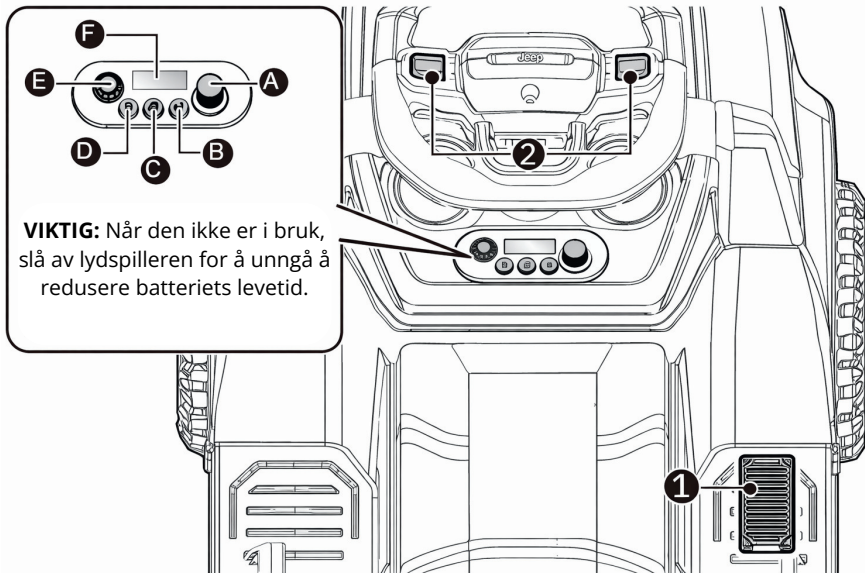
TIPS: Denne spilleren har en strømsparingsfunksjon. Hvis den er inaktiv i tre minutter når

når den er slått på, går spilleren i hvilemodus. Trykk på denne knappen for å vekke opp spilleren fra hvilemodus.

D. Trådløs tilkobling

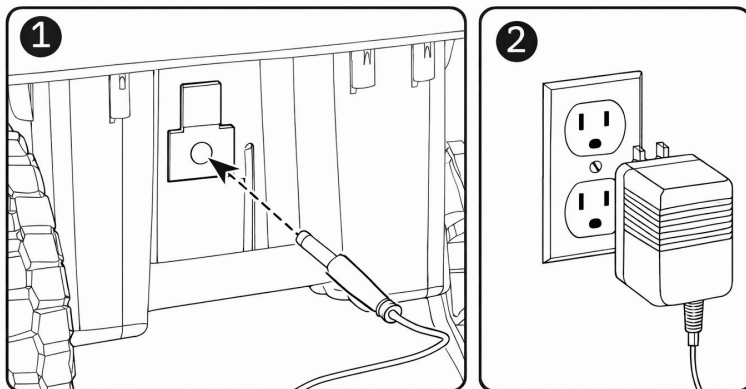
E. Spill av/pause

F. Batteriindikatorer: Kontroller batteriets gjenværende strømstyrke. Hvis bare én indikator gjenstår, må batteriet lades.



LADINSTRUKSJONER

1. Plugg ladeporten inn i inngangskontakten (plassert på oversiden av bakakselen).
2. Koble laderpluggen til et vegguttak. Batteriet begynner å lade.

**Note!**

- Strømbryteren må stå i AV-stilling under lading.
- Før første gangs bruk bør du lade batteriet i 4-6 timer. Ikke lad batteriet i mer enn 10 timer for å unngå overoppheting av laderen.
- Når kjøretøyet begynner å kjøre i lav hastighet, må batteriet lades opp.
- Lad opp batteriet i 8-12 timer etter hver bruk, eller minst én gang i måneden. Ikke lad i mer enn 20 timer.
- Bruk kun det oppladbare batteriet og laderen som følger med bilen. Bytt ALDRI ut batteriet eller laderen med et annet merke. Bruk av et annet batteri eller lader kan forårsake brann eller eksplosjon.
- Ikke bruk batteriet eller laderen til noe annet produkt.

VEDLIKEHOLD OG PLEIE

- Det er foreldrenes ansvar å inspisere leketøyets hoveddeler før bruk. Leken må regelmessig kontrolleres for potensielle farer, for eksempel skader på batteri, lader, kabler eller ledninger og støpsel, og for å sikre at alle skruer er forsvarlig festet. Hvis det oppstår skader, må ikke leken brukes før skaden er reparert på riktig måte.
- Kontroller at plastdelene på kjøretøyet ikke har sprekker eller er ødelagte.
- Bruk av og til en lett olje til å smøre bevegelige deler, for eksempel hjul.
- Oppbevar kjøretøyet innendørs eller dekk det til med en presenning for å beskytte det mot vått vær.
- Hold kjøretøyet borte fra varmekilder, for eksempel ovner og varmeovner. Plastdeler kan smelte.
- Lad opp batteriet etter hver bruk. Batteriet må kun håndteres av en voksen person. Lad opp batteriet minst én gang i måneden når kjøretøyet ikke brukes.
- Ikke vask kjøretøyet med en slange. Ikke vask kjøretøyet med såpe og vann. Ikke kjør bilen i regnvær eller snøvær. Vann vil skade motoren, det elektriske systemet og batteriet.
- Rengjør kjøretøyet med en myk, tørr klut. Bruk møbelpolish uten voks for å gjenopprette glansen på plastdeler. Ikke bruk bilvoks. Ikke bruk slipende rengjøringsmidler.
- Ikke kjør bilen i løs jord, sand eller fin grus som kan skade de bevegelige delene, motorene eller det elektriske systemet.
- Når apparatet ikke er i bruk, skal alle elektriske kilder slås av. Slå av strømbryteren og koble fra batteritilkoblingen.

BATTERISIKRING

Batteriet har en termosikring med tilbakestillingssikring som automatisk utløses og kutter all strøm til kjøretøyet hvis motoren, det elektriske systemet eller batteriet overbelastes.

1. Sikringen tilbakestilles, og strømmen gjenopprettes etter at enheten er slått AV i 20 sekunder og deretter slått PÅ igjen.
2. Hvis termosikringen utløses gjentatte ganger under normal bruk, kan det hende at kjøretøyet må repareres. Ta kontakt med din forhandler.

Følg disse retningslinjene for å unngå å miste strømmen:

- Ikke overlast kjøretøyet.
- Ikke tau noe bak kjøretøyet.
- Ikke kjør opp bratte bakker.
- Ikke kjør inn i faste gjenstander, da dette kan føre til at hjulene spinner og motoren blir overopphetet.
- Ikke kjør i svært varmt vær, da komponentene kan bli overopphetet.
- Ikke la vann eller andre væsker komme i kontakt med batteriet eller andre elektriske komponenter.
- Ikke tukl med det elektriske systemet. Dette kan føre til kortslutning, noe som kan føre til at sikringen utløses.

ADVARSEL! Brannfare. Ikke omgå sikringen. Bytt kun ut med en ny sikring av riktig type.

VEILEDNING FOR FEILSØKNING

Problem	Mulig Årsak	Løsning
Kjøretøyet går ikke	Lite strøm på batteriet	Lad opp batteriet
	Termisk sikring har utløst	Tilbakestill sikringen
	Batterikontakten eller ledninger er løse	Kontroller at batterikontaktene er godt godt plugget inn i hverandre. Hvis ledningene er løse rundt motoren, kontakt forhandleren din.
	Batteriet er dødt	Skift ut batteriet. Kontakt forhandleren din.
	Det elektriske systemet er skadet	Kontakt forhandleren din.
	Motoren er skadet	Kontakt forhandleren din.
Kjøretøyet går ikke særlig lenge	Batteriet er underladet	Kontroller at batterikontaktene er godt godt plugget inn i hverandre når du lader.
	Batteriet er gammelt	Skift ut batteriet. Kontakt forhandleren din.
Kjøretøyet går tregt	Lite strøm på batteriet	Lad opp batteriet. Kontakt forhandleren din.
	Batteriet er gammelt	Skift ut batteriet. Kontakt forhandleren din.
	Kjøretøyet er overlastet	Reduser vekten på kjøretøyet.
	Kjøretøyet brukes under tøffe forhold	Unngå å bruke kjøretøyet under tøffe forhold.
Kjøretøyet trenger en dytt for å kjøre fremover	Dårlig kontakt mellom ledninger eller kontakter	Kontroller at batterikontaktene er godt plugget inn i hverandre. Hvis ledningene er løse rundt motoren, kontakt forhandleren din.
	"Dødt punkt" på motoren	Et dødpunkt betyr at det ikke leveres strøm til terminalen og tilkobling og at kjøretøyet trenger reparasjon. Kontakt forhandleren din.

Problem	Mulig Årsak	Løsning
Vanskelig å skifte fra forover til revers eller omvendt	Forsøk på å skifte gir mens kjøretøyet er i bevegelse	Stopp kjøretøyet helt før du girer. giring.
Høye slিপelyder eller klіkkelyder kommer fra motor eller girkasse	Motorgirene er skadet	Kontakt din distributør
Batteriet vil ikke lade seg opp	Batterikontakten eller adapterkontakten er løs	Kontroller at batterikontaktene er godt plugget inn i hverandre
	Laderen er ikke koblet til	Kontroller at batteriladeren er koblet til et fungerende vegguttak
	Laderen fungerer ikke	Kontakt din distributør
Laderen føles varm når den lades	Dette er normalt og ikke grunn til bekymring	-

ADVARSLER

VIGTIGT! LÆS OMHYGGELIGT OG GEM TIL SENERE BRUG.

ADVARSEL Ikke egnet til børn under 18 måneder.

ADVARSEL Voksenopsyn påkrævet.

ADVARSEL Lad aldrig barnet være uden opsyn.

ADVARSEL Må ikke bruges på offentlige veje, gader, trafikområder eller i nærheden af motorkøretøjer.

ADVARSEL Må ikke bruges på skråninger, trapper, bakker eller ujævne overflader.

ADVARSEL Må ikke bruges i nærheden af swimmingpools, damme, trapper eller andre vandområder.

ADVARSEL Må kun bruges på flade, tørre og jævne overflader.

ADVARSEL Der må kun være ét barn i bilen ad gangen.

ADVARSEL Overskrid ikke den maksimale vægtgrænse. Overbelastning kan medføre tab af kontrol, skader eller personskaade.

ADVARSEL Brug ikke produktet, hvis det er beskadiget eller ikke fungerer korrekt.

ADVARSEL Hold børn væk under monteringen.

ADVARSEL Dette produkt er kun beregnet til husholdningsbrug.

ADVARSEL Der må ikke foretages ændringer på køretøjet.

ADVARSEL Barnet skal have sko på under brug.

ADVARSEL Løstsiddende tøj, tørklæder eller snørebånd kan udgøre en fare.

- Dette er et elektrisk drevet ride-on-legetøj.
- Skal samles af en voksen.
- Beskyttelsesudstyr som hjelm, knæbeskyttere og albuebeskyttere skal bæres under brug.
- Sørg for, at alle skruer, fastgørelseselementer og beskyttelsesdele er monteret korrekt og strammet godt til før hver brug.
- Undgå regn, fugt og ekstreme temperaturer.
- Brug ikke legetøjet udendørs i regnvejr eller under våde forhold.
- Dette produkt skal opbevares indendørs, når det ikke er i brug.
- Maksimal brugervægt: 30 kg.
- Brug IKKE produktet, hvis nogen del er ødelagt, beskadiget eller mangler. Kontakt Jollyroom AB for forespørgsler om reservedele og instruktioner, hvis det er nødvendigt. Udskift IKKE dele med andet end det, der er anbefalet af producenten.



ADVARSLER OM BATTERIER

ADVARSEL Opbevar batteriet utilgængeligt for børn.

ADVARSEL Opladning må kun udføres af en voksen.

ADVARSEL Brug kun den oplader, der følger med dette produkt.

ADVARSEL Brug ikke køretøjet, mens det oplades.

ADVARSEL Batteriet må ikke kortsluttes, åbnes, knuses eller udsættes for varme eller ild.

ADVARSEL Hvis batteriet viser tegn på beskadigelse eller lækage, skal du straks holde op med at bruge produktet.

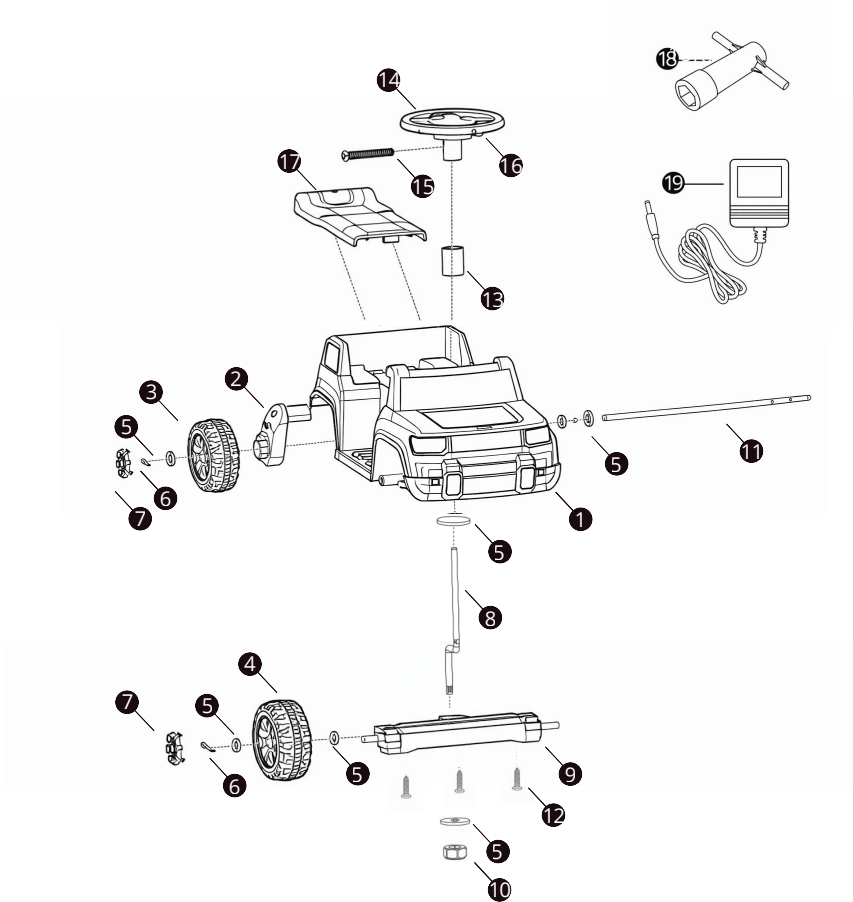
- Oplad batteriet helt før første brug.
- Batteriet må ikke skilles ad.
- Udsæt ikke batteriet for kraftig varme eller direkte sollys i længere tid.
- Opbevar ikke batteriet i nærheden af ild, varmeapparater eller andre varmekilder.
- Hvis batteriet lækker og kommer i kontakt med hud eller øjne, skal du straks skylle med rigeligt vand og søge læge.
- Batterier, der er utætte, opsvulmede eller beskadigede, må ikke bruges.
- Batteriet skal tages ud, før produktet kasseres.
- Stik ikke metalgenstande ind i batteriet, og punkter det ikke.
- Oplad ikke batteriet i længere tid end nødvendigt.
- Oplad ikke legetøjet, hvis batteriet eller opladeren er beskadiget.
- Brug ikke opladeren udendørs i regnvejr eller under våde forhold.
- Bland ikke gamle og nye batterier.
- Bland ikke genopladelige og ikke-genopladelige batterier.
- Bland ikke forskellige typer batterier.
- Brug kun den oplader, der følger med eller anbefales af producenten.
- Kun autoriserede serviceleverandører må udskifte batteriet. Brug af den forkerte type kan forårsage en eksplosion.
- Brugte batterier skal tages ud af legetøjet og bortskaffes i overensstemmelse med de lokale regler.



Alder	1,5-8 år
Maksimal vægt	30 kgs
Størrelse	60 * 37.5 * 37.5 CM
Opladningstid	8-12 timer
Oplader	6V500mA
Batteri	6V4AH *1
Hastighet	2,5 km/h
Omgivelsestemperatur ved drift	0-40°C

DELELISTE

TIP: Nogle af de viste dele er monteret på begge sider af køretøjet.

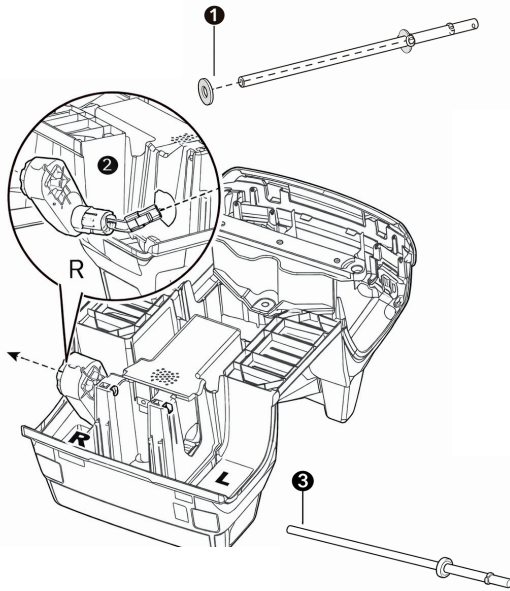


- | | | |
|-------------------------|-----------------------|--------------------------|
| 1. Karosseri x1 | 7. Navkapsel x4 | 13. Bøsning x1 |
| 2. Bageste gearkasse x1 | 8. Ratstamme x1 | 14. Rattet x1 |
| 3. Kørehjul x1 | 9. Foraksel x1 | 15. M5x25 Maskinskrue x1 |
| 4. Normalt hjul x3 | 10. M10-låsemøtrik x1 | 16. M5-låsemøtrik x1 |
| 5. M10-skive x10 | 11. Bagaksel x1 | 17. Sæde x1 |
| 6. Splint x4 | 12. #4x12 Skrue x3 | 18. Topnøgle x1 |
| | | 19. Oplader x1 |

SAMLING

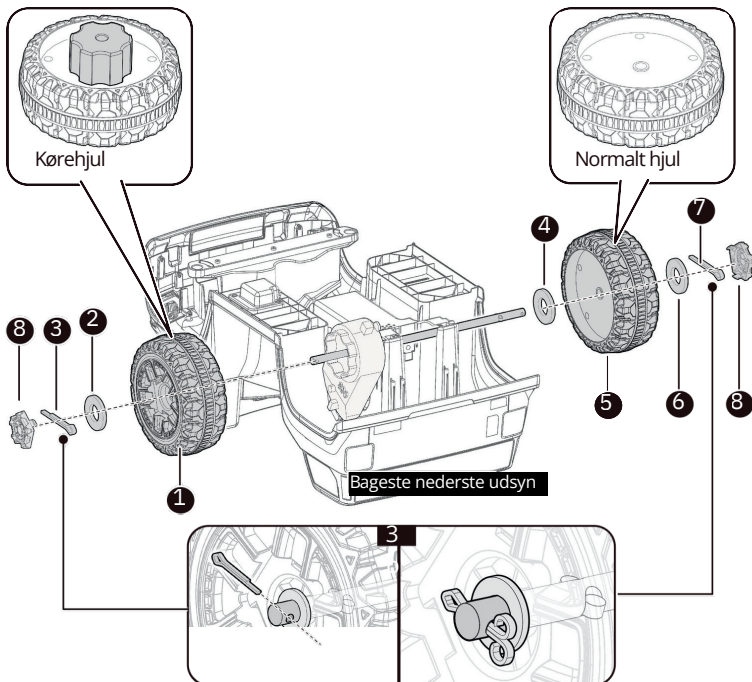
1. Sæt Bagakslen Fast

1. Vend køretøjets karosseri nedad og op.
2. Skub en M10-skive fra den lange ende af bagakslen.
3. Sæt motoren og ledningsstikket på gearkassen ind i det større hul i kroppen.
4. Sæt bagakslen ind gennem hullerne på bagsiden af karosseriet, hullerne i gearkassen fra "L"-siden, og skub den så helt ind, indtil den sidder helt fast.



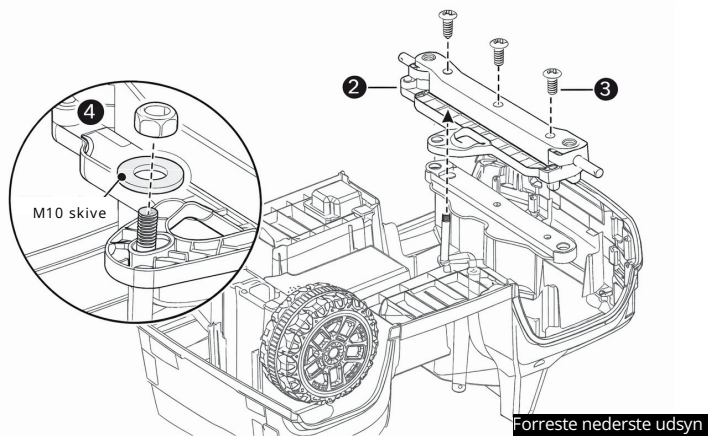
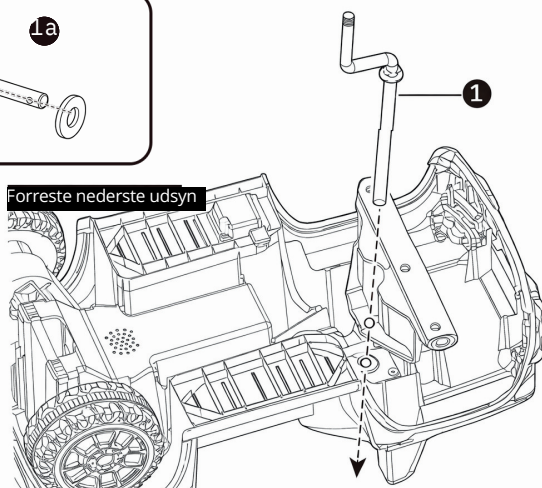
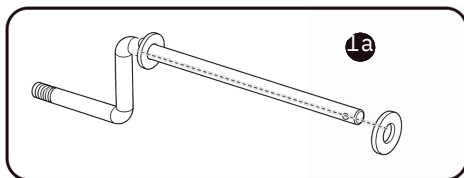
2. Sæt Baghjulene På

1. Monter drivhjulet på bagakslen fra "R"-siden, og sørg for, at geardelen i hjulet passer til gearkassen.
2. Monter en M10 skive på bagakslen.
3. Sæt en splint ind i hullet for enden af bagakslen. Bøj enderne af splitpinden tilbage med en langnæsetang (medfølger ikke).
4. Monter en M10-wahser på bagakslen fra "L"-siden.
5. Skub et normalt hjul på bagakslen.
6. Monter en M10 wahser på bagakslen.
7. Sæt en splint ind i hullet for enden af bagakslen. Bøj enderne af splitpinden tilbage med en spidstang (medfølger ikke).
8. Sæt en hjulkapsel på hvert hjul.



3. Fastgør Ratstammen og Forakslen

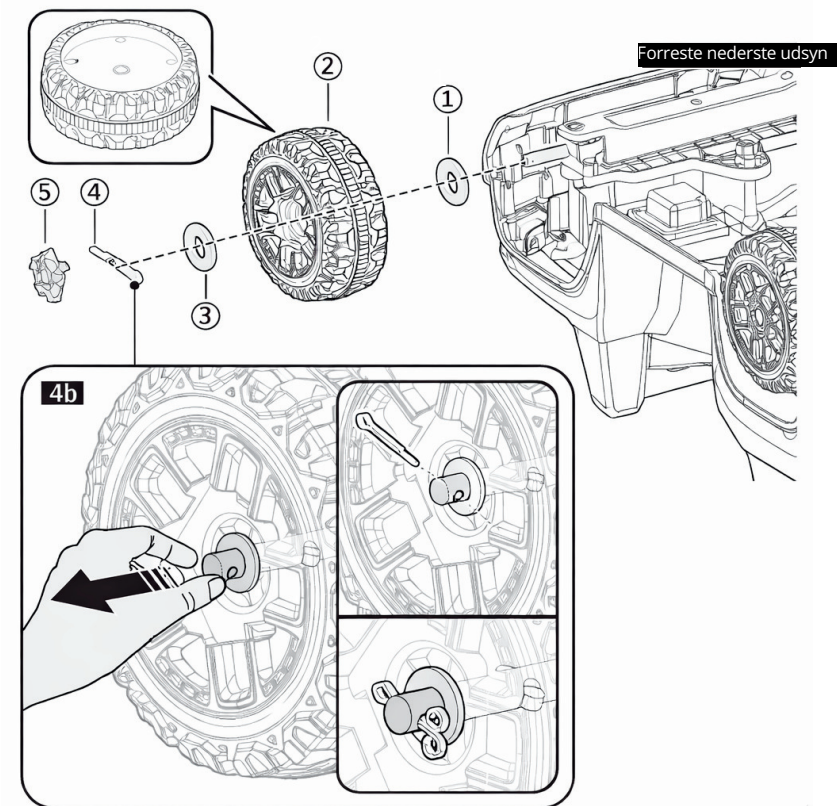
1. Sæt en M10-skive på den lige ende af ratstammen (fig. 1a). Og sæt den lige ende af ratstammen ind i hullerne i karrosseriet og ud gennem hullet i instrumentbrættet.
2. Monter forakslen på karrosseriet, og før den bøjede ende af ratstammen gennem hullet i styrestangen.
3. Sæt tre #4x12-skruer i, og spænd dem med en skruetrækker.
4. Sæt M10-skiven på den bøjede ende af ratstammen. Og spænd en M10-låsemøtrik med en topnøgle.



4. Sæt Forhjulene På

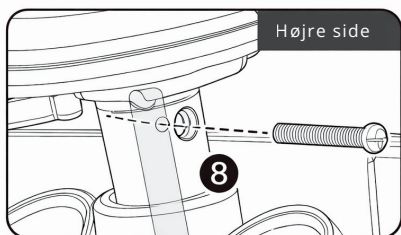
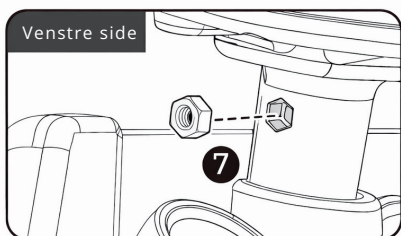
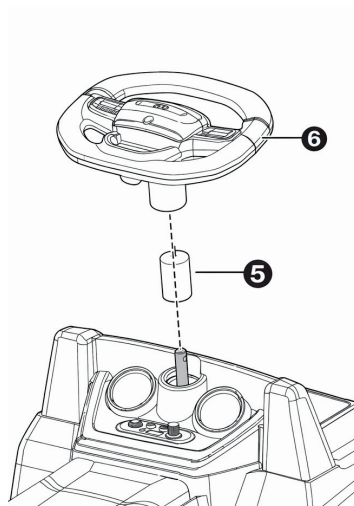
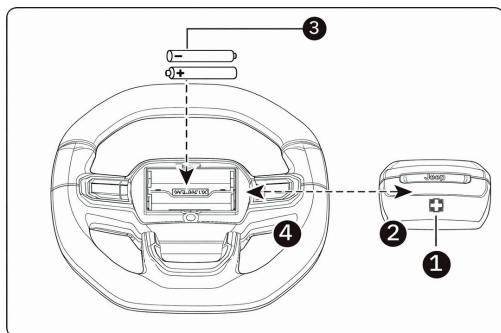
1. Sæt en M10-skive på forakslen.
2. Sæt et normalt hjul på forakslen.
3. Sæt en M10-skive på forakslen.
4. Sæt en splint i hullet for enden af forakslen, hvis afstanden mellem forakslen og forhjulet er for kort, skal du trække forakslen ud og sætte splitten i. Bøj enderne af splitterne tilbage med en spidstang (medfølger ikke) som vist på fig. 4b.
5. "Klik" en hjulkapsel fast på hjulet.

Gentag ovenstående trin for at samle forhjulet på den anden side.



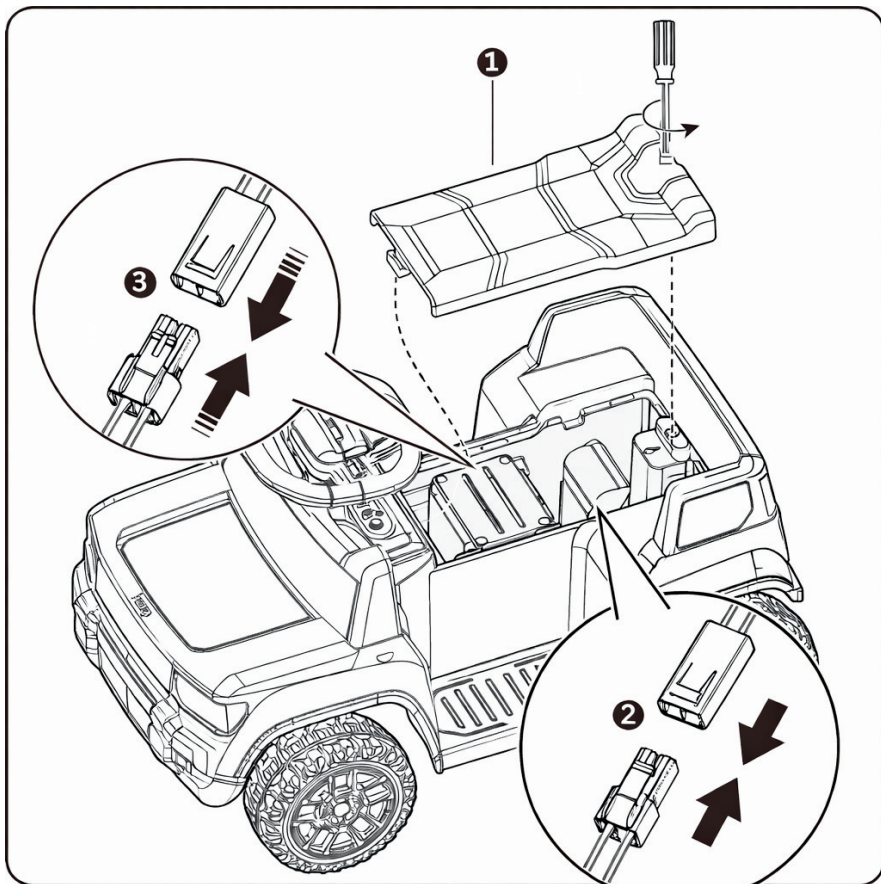
5. Sæt Rattet På Plads

1. Løsn skruen på batteridækslet i midten af rattet med en skruetrækker.
2. Fjern batteridækslet fra toppen af batterirummet.
3. Sæt 2x1,5 AA-batterier i med korrekt polaritet.
4. Placer batteridækslet over batterirummet, og sæt det fast med den skrue, du løsnede i første trin.
5. Fjern M5x25-maskinskrue og Ø5-låsemøtrikken fra rattet.
6. Vend køretøjets karosseri oprejt.
7. Skub bøsningen (med den glatte side opad) på ratstammen.
8. Placer rattet over ratstammen, der stikker ud fra midten af ratstammen.
9. Sæt Ø5-låsemøtrikken i hullet på venstre side af rattet.
10. Ret hullerne på hver side af rattet ind efter hullerne for enden af ratstammen.



6. Tilslut Strømforsyningen

1. Løsn skruen på toppen af sædet, og fjern sædet.
2. Sæt det hvide stik på motoren i det hvide stik på karosseriet.
3. Sæt det røde stik på batteriet i det røde stik på karosseriet. Sæt sædet på plads igen.



7. Brug Din Ride-on

1. **Gaspedal:** Tilføjer kraft (hastighed) til produktet.

- Tryk knappen ned for at flytte produktet.
- Slip trykket på knappen for at bremse eller sænke farten.

2. **Lydknapper:** Tryk for at afspille lyde.

A. Lydstyrkeknap: Tænd og sluk for lydafspilleren, +/- lydstyrken.

B. Næste nummer

C. Knap til musik/vækning: Tryk for at afspille musik.

TIP: Denne afspiller har en strømbesparende funktion. Hvis den er inaktiv i tre minutter, når

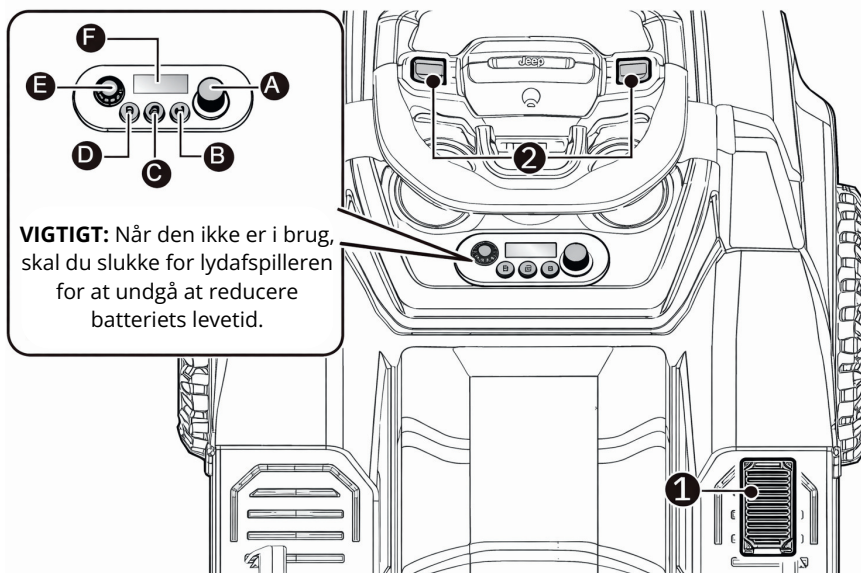
Når den er tændt, går afspilleren i dvaletilstand. Tryk på denne knap for at vække

afspiller fra dvaletilstand.

D. Trådløs forbindelse

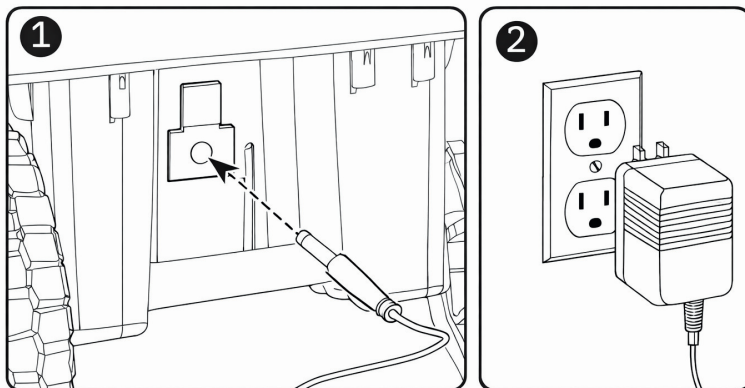
E. Afspil/pause

F. Batteriindikatorer: Tjek den resterende strøm på batteriet. Hvis der kun er én indikator tilbage, skal batteriet oplades.



OPLADNINGSSINSTRUKTIONER

1. Sæt opladerporten i indgangsstikket (placeret på oversiden af bagakslen).
2. Sæt opladerstikket i en stikkontakt. Batteriet begynder at blive opladet.



Note!

- Power switch skal stå i OFF-position under opladning.
- Før første brug bør du oplade batteriet i 4-6 timer. Oplad ikke batteriet i mere end 10 timer for at undgå overophedning af opladeren.
- Når køretøjet begynder at køre ved lav hastighed, skal batteriet oplades.
- Efter hver brug, eller mindst en gang om måneden, skal batteriet oplades i 8-12 timer. Oplad ikke i mere end 20 timer.
- Brug kun det genopladelige batteri og den oplader, der følger med dit køretøj. Udskift ALDRIG batteriet eller opladeren med et andet mærke. Brug af et andet batteri eller en anden oplader kan forårsage brand eller eksplosion.
- Brug ikke batteriet eller opladeren til noget andet produkt.

PLEJE OG VEDLIGEHOLDELSE

- Det er forældrenes ansvar at inspicere legetøjets hoveddele før brug. Legetøjet skal regelmæssigt kontrolleres for potentielle farer, f.eks. skader på batteri, oplader, kabler eller ledninger og stik, og for at sikre, at alle skruer er forsvarligt fastgjort. I tilfælde af skader må legetøjet ikke bruges, før skaden er blevet ordentligt repareret.
- Sørg for, at bilens plastdele ikke er revnet eller ødelagt.
- Brug af og til en letvægtsolie til at smøre bevægelige dele som f.eks. hjul.
- Opbevar køretøjet indendørs, eller dæk det til med en presenning for at beskytte det mod vådt vejr.
- Hold køretøjet væk fra varmekilder som f.eks. komfurer og varmeapparater. Plastdele kan smelte.
- Genoplad batteriet efter hver brug. Kun en voksen må håndtere batteriet. Genoplad batteriet mindst en gang om måneden, når køretøjet ikke bruges.
- Vask ikke køretøjet med en vandslange. Vask ikke køretøjet med vand og sæbe. Kør ikke i regn- eller snevejr. Vand vil beskadige motoren, det elektriske system og batteriet.
- Rengør køretøjet med en blød, tør klud. Brug møbelpolish uden voks for at genskabe glansen på plastdele. Brug ikke bilvoks. Brug ikke slibende rengøringsmidler.
- Kør ikke i løst snavs, sand eller fint grus, som kan beskadige de bevægelige dele, motorer eller det elektriske system.
- Når den ikke er i brug, skal alle elektriske kilder slukkes. Sluk for kontakten, og afbryd batteriforbindelsen.

BATTERISIKRING

Batteriet har en termisk sikring med en nulstillingssikring, der automatisk udløses og afbryder al strøm til køretøjet, hvis motoren, det elektriske system eller batteriet overbelastes.

1. Sikringen nulstilles, og strømmen genoprettes, når enheden er slukket i 20 sekunder og derefter tændt igen.
2. Hvis termosikringen udløses gentagne gange under normal brug, skal køretøjet muligvis repareres. Kontakt venligst din forhandler.

Følg disse retningslinjer for at undgå at miste strømmen:

- Køretøjet må ikke overbelastes.
- Bugser ikke noget bag køretøjet.
- Kør ikke op ad stejle skrånninger.
- Kør ikke ind i faste genstande, da det kan få hjulene til at spinde og motoren til at blive overophedet.
- Kør ikke i meget varmt vejr, da komponenterne kan blive overophedede.
- Lad ikke vand eller andre væsker komme i kontakt med batteriet eller andre elektriske komponenter.
- Der må ikke pilles ved det elektriske system. Det kan skabe en kortslutning, som får sikringen til at springe.

ADVARSEL! Brandfare. Undlad at omgå sikringen. Udskift kun med en ny sikring af korrekt type.

GUIDE TIL FEJLFINDING

Problem	Mulig Årsag	Løsning
Køretøjet kører ikke	Lavt batteriniveau på strøm	Genoplad batteriet
	Termisk sikring er udløst	Nulstil sikring
	Batteristik eller ledninger er løse	Kontroller, at batteristikkene er sidder godt fast i hinanden. Hvis ledningerne er løse omkring motoren, skal du kontakte din forhandler.
	Batteriet er dødt	Udskift batteriet. Kontakt din forhandler.
	Det elektriske system er beskadiget	Kontakt din forhandler.
	Motoren er beskadiget	Kontakt din forhandler.
Køretøjet kører ikke særlig længe	Batteriet er underopladet	Kontroller, at batteristikkene er sidder godt fast i hinanden når du genoplader.
	Batteriet er gammelt	Udskift batteriet. Kontakt din forhandler.
Køretøjet kører trægt	Lavt batteriniveau på strøm	Genoplad batteriet. Kontakt din forhandler.
	Batteriet er gammelt	Udskift batteriet. Kontakt din forhandler.
	Køretøjet er overbelastet	Reducer vægten på køretøjet.
	Køretøjet bliver brugt under barske forhold	Undgå at bruge køretøjet under barske forhold.
Køretøjet har brug for et skub for at køre fremad	Dårlig kontakt mellem ledninger eller stik	Kontroller, at batteristikkene er sidder godt fast i hinanden. Hvis ledningerne er løse omkring motoren, skal du kontakte din forhandler.
	"Dødt punkt" på motoren	Et dødt punkt betyder, at der ikke bliver leveret til terminalen forbindelse, og at køretøjet skal repareres. Kontakt din forhandler.

Problem	Mulig Årsag	Løsning
Vanskeligt at skifte fra frem til bakgear eller omvendt	Forsøg på at skifte gear, mens Køretøjet er i bevægelse	Stop køretøjet helt, før du skifter gear.
Høje slibe- eller kliklyde der kommer fra motor eller gearkasse	Motorens gear er beskadiget	Kontakt din distributør
Batteriet vil ikke genoplade	Batteristikket eller adapterstikket er løst	Kontroller, at batteristikkene er sat godt fast i hinanden
	Opladeren er ikke tilsluttet	Kontroller, at batteriopladeren er tilsluttet en fungerende stikkontakt
	Opladeren virker ikke	Kontakt din distributør
Opladeren føles varm, når den oplades	Det er normalt og ikke grund til bekymring.	-

VAROITUKSET

TÄRKEÄÄ! LUE HUOLELLISESTI JA SÄILYTÄ MYÖHEMPÄÄ KÄYTTÖÄ VARTEN.

VAROITUS Ei sovellu alle 18 kuukauden ikäisille lapsille.

VAROITUS Aikuisen valvonta vaaditaan tuotetta käytettäessä.

VAROITUS Älä koskaan jätä lasta ilman valvontaa.

VAROITUS Älä käytä yleisillä teillä, kaduilla, liikennealueilla tai moottoriajoneuvojen läheisyydessä.

VAROITUS Älä käytä rinteessä, portaissa, kukkuloilla tai epätasaisilla pinnoilla.

VAROITUS Älä käytä uima-altaiden, lampien, laiturien tai muiden vesistöjen lähellä.

VAROITUS Käytettäväksi vain tasaisilla, kuivilla ja tasaisilla pinnoilla.

VAROITUS Vain yksi lapsi voi käyttää ajoneuvoa kerrallaan.

VAROITUS Älä ylitä enimmäispainorajaa. Ylikuormitus voi aiheuttaa hallinnan menetyksen, vaurioita tai loukkaantumisen.

VAROITUS Älä käytä tuotetta, jos se on vaurioitunut tai ei toimi oikein.

VAROITUS Pidä lapset poissa tuotteen kokoamisen aikana.

VAROITUS Tämä tuote on tarkoitettu vain kotikäyttöön.

VAROITUS Älä muokkaa ajoneuvoa.

VAROITUS Lapsen on käytettävä kenkiä käytön aikana.

VAROITUS Löysät vaatteet, huivit tai kengännauhat voivat aiheuttaa vaaran.

- Tämä on sähkökäyttöinen ajolelu.
- Aikuisen kokoonpano vaaditaan.
- Käytön aikana on käytettävä suojavarusteita, kuten kypärää, polvi- ja kyynärsuojia.
- Varmista, että kaikki ruuvit, kiinnikkeet ja suojaosat on asennettu oikein ja kiristetty tukevasti ennen jokaista käyttökertaa.
- Säilytetään sateelta, kosteudelta ja äärimmäisiltä lämpötiloilta suojassa.
- Älä käytä lelua ulkona sateessa tai märissä olosuhteissa.
- Tämä tuote on säilytettävä sisätiloissa, kun sitä ei käytetä.
- Käyttäjän enimmäispaino: 30 kg.
- ÄLÄ käytä tuotetta, jos jokin osa on rikki, vaurioitunut tai puuttuu. Ota tarvittaessa yhteyttä Jollyroom AB:hen varaosia ja ohjeita koskevilla tiedusteluilla. ÄLÄ korvaa osia muilla kuin valmistajan suosittelemilla osilla.



AKKUVAROITUKSET

VAROITUS Pidä akku poissa lapsen ulottuvilta.

VAROITUS Latauksen saa suorittaa vain aikuinen.

VAROITUS Käytä vain tämän tuotteen mukana toimitettua laturia.

VAROITUS Älä käytä ajoneuvoa latauksen aikana.

VAROITUS Älä oikosulje, avaa, murskaa tai altista akkua kuumuudelle tai tulelle.

VAROITUS Jos akussa on merkkejä vaurioista tai vuodosta, lopeta tuotteen käyttö välittömästi.

- Lataa akku täyteen ennen ensimmäistä käyttöä.
- Älä pura akkua.
- Älä altista akkua liialliselle kuumuudelle tai suoralle auringonvalolle pitkäksi aikaa.
- Älä säilytä akkua tulen, lämmittimien tai muiden lämmönlähteiden lähellä.
- Jos akku vuotaa ja nestettä joutuu iholle tai silmiin, huuhtelee välittömästi runsaalla vedellä ja ota yhteys lääkäriin.
- Vuotavia, turvonneita tai vaurioituneita paristoja ei saa käyttää.
- Paristo on poistettava ennen tuotteen hävittämistä.
- Älä työnnä metalliesineitä akun sisään tai puhkaise sitä.
- Älä lataa akkua pidempään kuin on tarpeen.
- Älä lataa lelua, jos akku tai laturi on vaurioitunut.
- Älä käytä laturia ulkona sateessa tai märissä olosuhteissa.
- Älä sekoita vanhoja ja uusia paristoja.
- Älä sekoita ladattavia ja ei-ladattavia paristoja.
- Älä sekoita erityyppisiä paristoja.
- Käytä vain valmistajan mukana toimitettua tai valmistajan suosittelemaa laturia.
- Akun saa vaihtaa vain valtuutettu huoltoliike. Väärän tyyppisen akun käyttö voi aiheuttaa räjähdyksen.
- Käytetyt paristot on poistettava lelusta ja hävitettävä paikallisten määräysten mukaisesti.

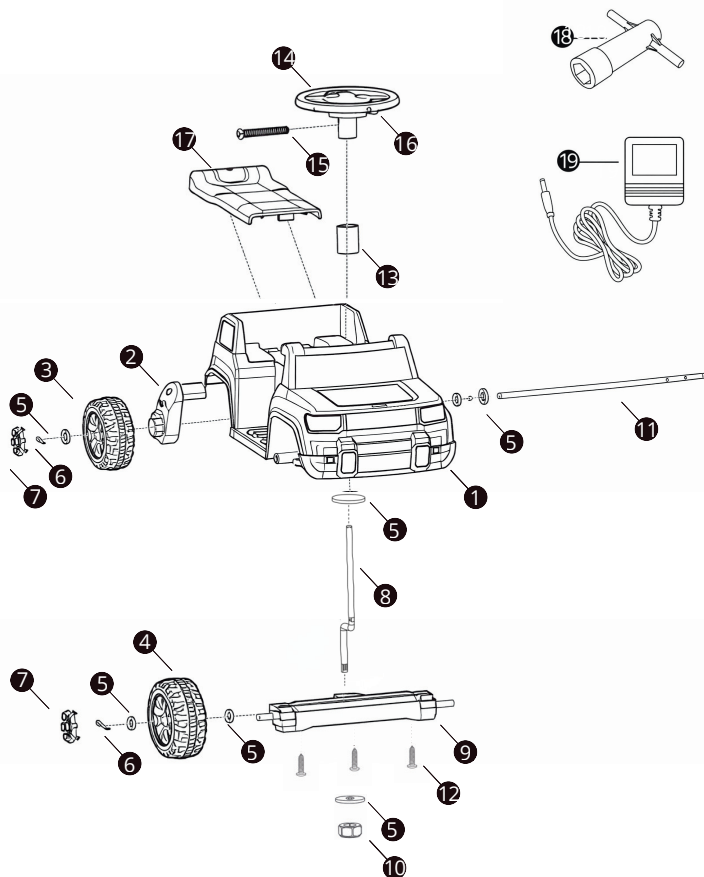


TEKNISET TIEDOT

Ikä	1,5-8 vuotta
Enimmäispaino	30 kgs
Koko	60 * 37.5 * 37.5 CM
Latausaika	8-12 tuntia
Laturi	6V500mA
Akku	6V4AH *1
Nopeus	2,5 km/h
Ympäristön käyttölämpötila	0-40°C

OSALUETTELO

VINKKI: Jotkin kuvatut osat on asennettu ajoneuvon molemmille puolille.

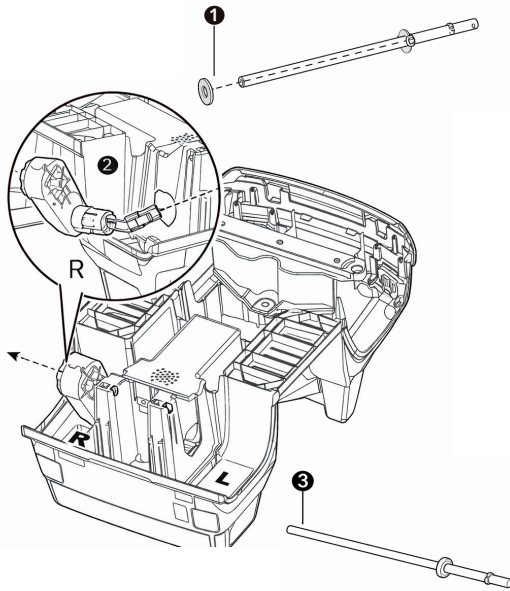


- | | | |
|-----------------------|-------------------------|------------------------|
| 1. Ajoneuvon runko x1 | 7. Navan suojus x4 | 13. Holkki x1 |
| 2. Takavaihteisto x1 | 8. Ohjauspylväs x1 | 14. Ohjauspyörä x1 |
| 3. Ohjauspyörä x1 | 9. Etuakseli x1 | 15. M5x25 Koneruuvi x1 |
| 4. Normaali pyörä x3 | 10. M10-lukkomutteri x1 | 16. M5-lukkomutteri x1 |
| 5. M10-aluslevy x10 | 11. Taka-akseli x1 | 17. Istuin x1 |
| 6. Jaettu tappi x4 | 12. #4x12 Ruuvi x3 | 18. Hylsyavain x1 |
| | | 19. Laturi x1 |

ASENNUS

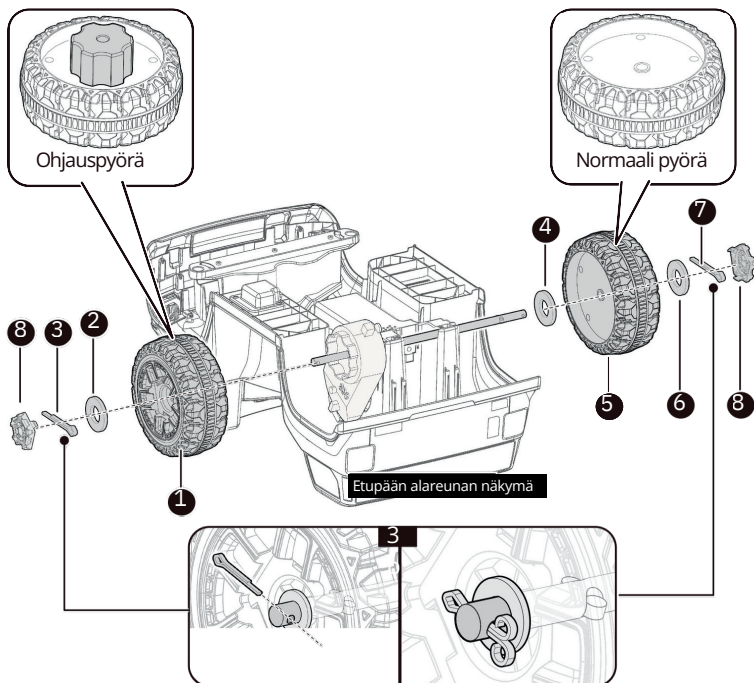
1. Kiinnitä taka-akseli

1. Käännä ajoneuvon kori ylösalaisin.
2. Liu'uta M10- aluslevy taka-akselin pidemmästä päästä.
3. Asenna moottori ja vaihteiston johdinliitin rungossa olevaan suurempaan reikään.
4. Työnnä taka-akseli ajoneuvon rungon takapuolella olevien reikien ja vaihdelaatikon reikien läpi L-puolelta ja työnnä se sitten kokonaan sisään, kunnes se on täysin paikallaan.



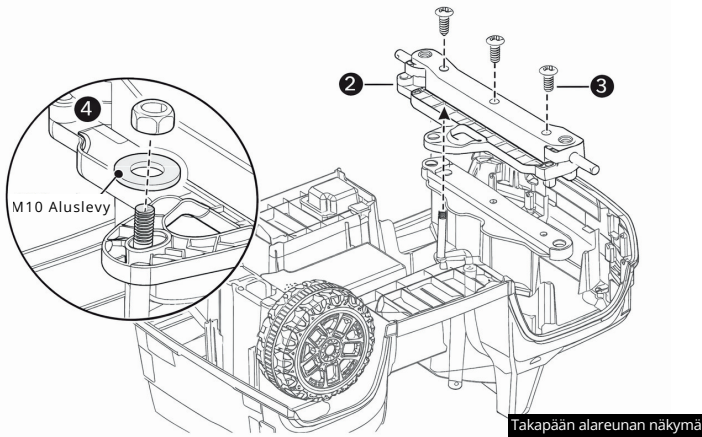
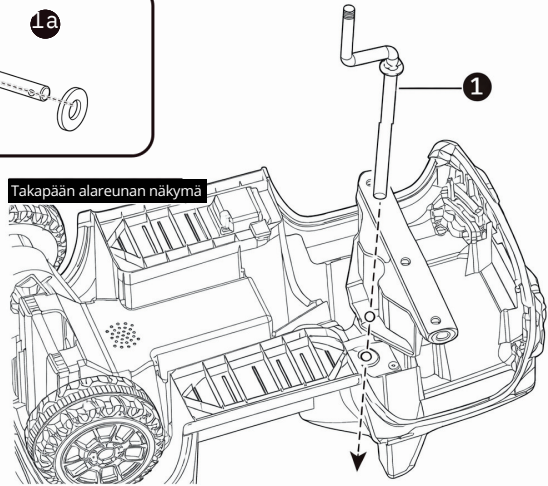
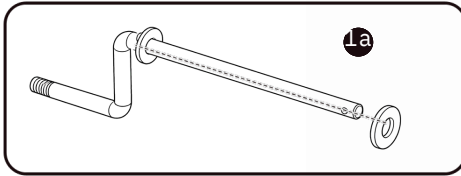
2. Takapyörien kiinnittäminen

1. Asenna vetävä pyörä taka-akseliin R-puolelta ja sovita pyörän hammaspyöräosa yhteen vaihdelaatikon kanssa.
2. Asenna taka-akselille M10-aluslevy.
3. Työnnä jakotappi taka-akselin päässä olevaan reikään. Taivuta jakotappien päät taaksepäin pitkäkärkisillä pihdeillä (ei sisälly toimitukseen), kuten kuvassa 4b.
4. Asenna M10-aluslevy taka-akseliin L-puolelta.
5. Työnnä tavallinen pyörä taka-akselille.
6. Asenna taka-akselille M10-aluslevy.
7. Työnnä jakotappi taka-akselin päässä olevaan reikään. Taivuta jakotappien päät taaksepäin pitkäkärkisillä pihdeillä (ei sisälly toimitukseen), kuten kuvassa 4b.
8. Kiinnitä navan suojus kuhunkin pyörään.



3. Ohjauspylvään ja etuakselin kiinnittäminen

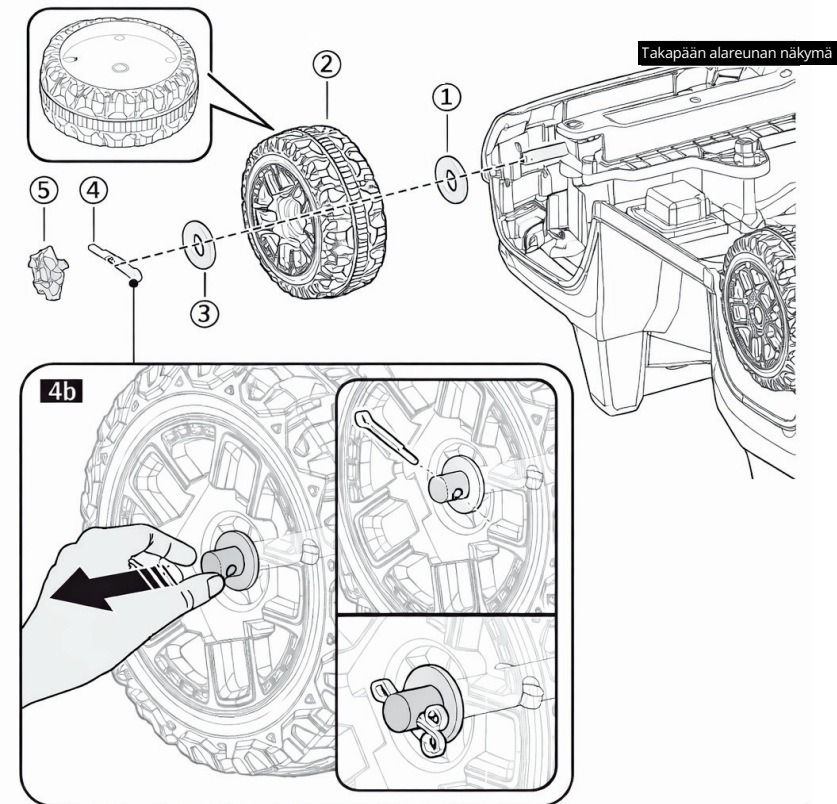
1. Työnnä M10- aluslevy ohjauspylvään suoraan päähän (kuva 1a). Työnnä ohjauspylvään suora pää korissa oleviin reikiin ja ulos kojelaudan reiän kautta.
2. Asenna etuakseli runkoon ja työnnä ohjauspylvään taivutettu pää ohjauslenkin reiän läpi.
3. Aseta kolme #4x12-ruuvia ja kiristä ruuvimeisselillä.
4. Asenna M10-aluslevy ohjauspylvään taivutettuun päähän. Kiristä M10-lukkomutteri hylsyavaimella.



4. Kiinnitä etupyörät

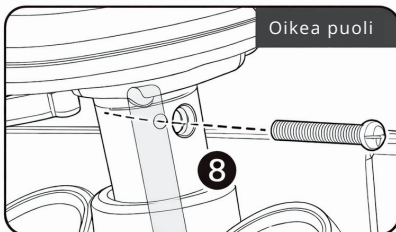
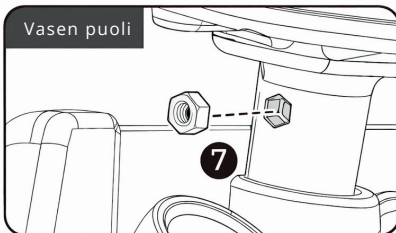
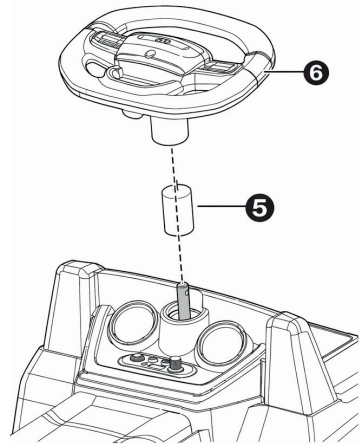
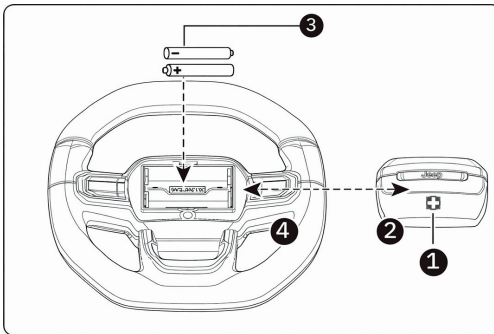
1. Työnnä M10- aluslevy etuakseliin.
2. Työnnä tavallinen pyörä etuakselille.
3. Työnnä M10- aluslevy etuakseliin.
4. Jos etuakselin ja etupyörän välinen etäisyys on liian lyhyt, vedä etuakseli ulos ja aseta sisään halkaistuu tappi, taivuta halkaistujen tappien päät taaksepäin pitkäkärkisillä pihdeillä (ei sisälly toimitukseen) kuvan 4b mukaisesti.
5. "Napsauta" navan suojusta pyörään.

Toista edellä mainitut vaiheet etupyörän kokoamiseksi toiselle puolelle.



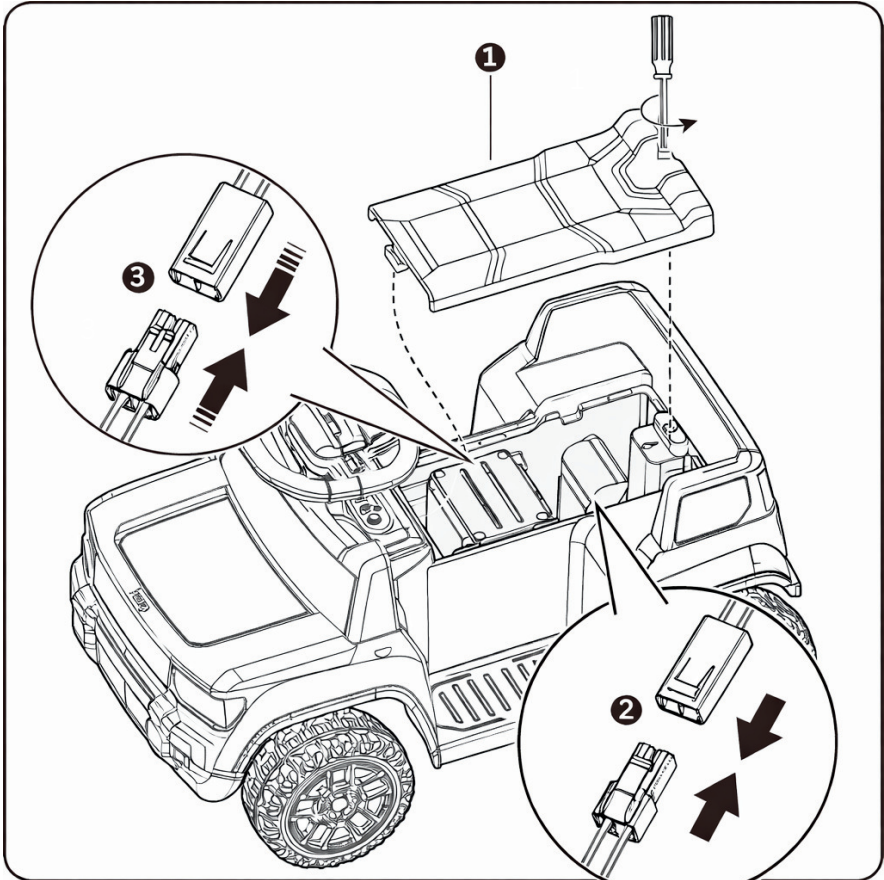
5. Ohjauspyörän kiinnittäminen

1. Löysää ruuvimeisselillä ohjauspyörän keskellä sijaitsevan paristokotelon kannen ruuvi.
2. Irrota paristokotelon kansi paristolokeron yläosasta.
3. Aseta 2x1,5 AA-paristot oikean napaisuuden mukaan.
4. Aseta paristokotelon kansi paristolokeron päälle ja kiinnitä se vaiheessa yksi löysäämälläsi ruuvilla.
5. Irrota M5x25-koneruuvi ja Ø5-lukkomutteri ohjauspyörästä.
6. Käännä ajoneuvon kori pystyasentoon.
7. Työnnä holkki (sileä puoli ylöspäin) ohjauspylvääseen.
8. Aseta ohjauspyörä ohjauspylvään päälle, joka työntyy ulos ohjauspyörän pohjan keskeltä.
9. Asenna Ø5-lukkomutteri ohjauspyörän vasemmalla puolella olevaan reikään.
10. Kohdista ohjauspyörän kummallakin puolella olevat reiät ohjauspylvään päässä oleviin reikiin.



6. Kytke virtalähde

1. Löysää istuimen yläosassa olevaa ruuvia ja irrota istuin.
2. Kytke moottorin valkoinen liitin rungon valkoiseen liittimeen.
3. Kytke akun punainen liitin rungon punaiseen liittimeen. Aseta istuin takaisin paikalleen.



7. Näin käytät Ride-on-ajoneuvoa

1. **Kaasupoljin:** Antaa tuotteelle tehon (nopeuden).

- Ajoneuvo liikkuu painamalla painiketta alaspäin.
- Jos haluat jarruttaa tai hidastaa vauhtia, vapauta paine painikkeesta.

2. **Äänipainikkeet:** Paina, kun haluat soittaa ääniä.

A. Äänenvoimakkuuden säädin: Äänisoittimen kytkeminen päälle ja pois päältä, +/- äänenvoimakkuus.

B. Seuraava kappale

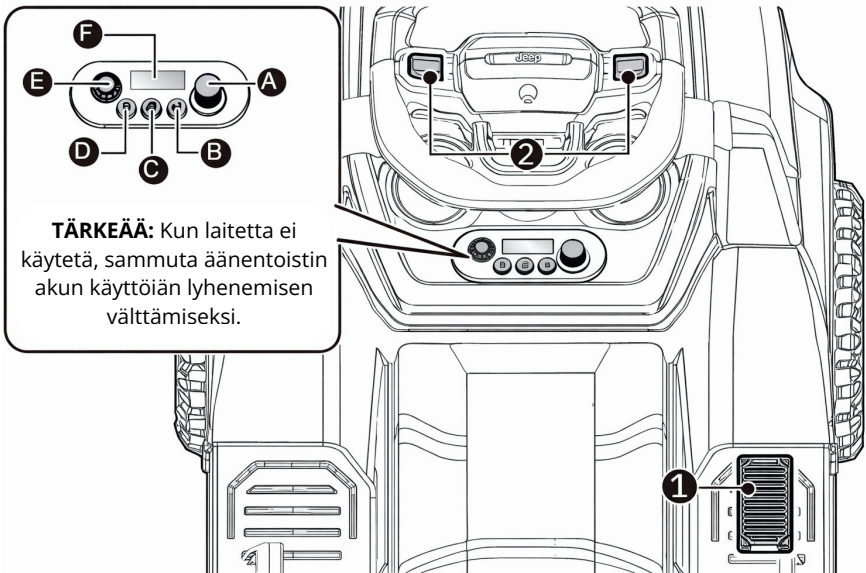
C. Musiikki/herätyspainike: Paina musiikin toistoa varten.

VINKKI: Tässä soittimessa on virransäästötoiminto. Jos se on käyttämättömänä kolme minuuttia, kun se on päällä, soitin siirtyy lepotilaan. Paina tätä painiketta herättääksesi soitin lepotilasta.

D. Langaton yhteys

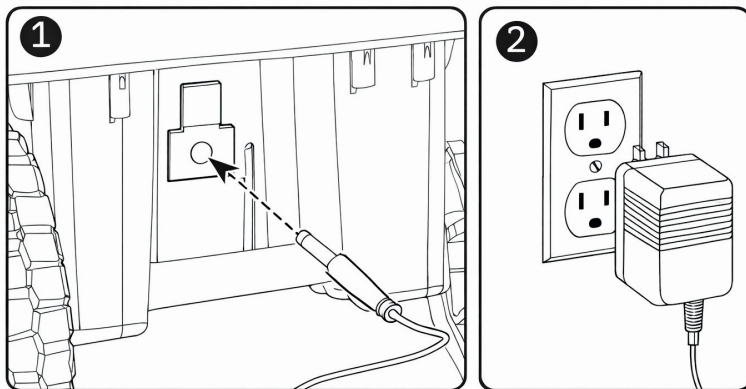
E. Toisto/tauko

F. Akun merkkivalot: Jos jäljellä on vain yksi merkkivalo, akku tarvitsee latausta.



LATAUSOHJEET

1. Kytke laturin portti tuloliitântään (sijaitsee taka-akselin yläpuolella).
2. Kytke laturin pistoke pistorasiaan. Akku alkaa latautua.



VINKKI!

- Power switch on käännettävä OFF-asentoon latauksen aikana.
- Ennen ensimmäistä käyttökertaa akku on ladattava 4-6 tuntia. Älä lataa akku yli 10 tuntia, jotta laturi ei ylikuumene.
- Kun ajoneuvo alkaa kulkea alhaisella nopeudella, lataa akku.
- Lataa akku jokaisen käytön jälkeen tai vähintään kerran kuukaudessa 8-12 tunnin ajan. Älä lataa yli 20 tuntia.
- Käytä vain ajoneuvon mukana toimitettua ladattavaa akku ja laturia. ÄLÄ KOSKAAN vaihda akku tai laturia eri merkiseen. Toisen akun tai laturin käyttö voi aiheuttaa tulipalon tai räjähdysen.
- Älä käytä akku tai laturia missään muussa tuotteessa.

HOITO JA HUOLTO

- Vanhemman vastuulla on tarkastaa lelun tärkeimmät osat ennen käyttöä. Lelu on tarkistettava säännöllisesti mahdollisten vaarojen, kuten akun, laturin, kaapeleiden tai johtojen ja pistokkeen vaurioiden varalta ja sen varmistamiseksi, että kaikki ruuvit on kiinnitetty tukevasti. Jos lelu on vaurioitunut, sitä ei saa käyttää ennen kuin vaurio on korjattu asianmukaisesti.
- Varmista, että ajoneuvon muoviosat eivät ole halkeilleet tai rikkoutuneet.
- Käytä toisinaan kevyttä öljyä liikkuvien osien, kuten pyörien, voiteluun.
- Säilytä ajoneuvo sisätiloissa tai peitä se pressulla suojaamaan sitä märältä säältä.
- Pidä ajoneuvo kaukana lämmönlähteistä, kuten uuneista ja lämmittimistä. Muoviosat voivat sulaa.
- Lataa akku jokaisen käytön jälkeen. Vain aikuinen voi käsitellä akkua. Lataa akku vähintään kerran kuukaudessa, kun ajoneuvoa ei käytetä.
- Älä pese ajoneuvoa letkulla. Älä pese ajoneuvoa saippualla ja vedellä. Älä aja ajoneuvoa sateisella tai lumisella säällä. Vesi vahingoittaa moottoria, sähköjärjestelmää ja akkua.
- Puhdista ajoneuvo pehmeällä, kuivalla liinalla. Käytä muoviosien kiillon palauttamiseksi vahatonta huonekalukiillotusaineita. Älä käytä autovahaa. Älä käytä hankaavia puhdistusaineita.
- Älä aja ajoneuvolla irtonaisessa liassa, hiekassa tai hienossa sorassa, joka voi vahingoittaa liikkuvia osia, moottoreita tai sähköjärjestelmää.
- Kun laitetta ei käytetä, kaikki sähkölähteet on kytkettävä pois päältä. Kytke virtakytkin pois päältä ja irrota akkuliitانتä.

AKUN SULAKE

Akussa on nollasulakkeella varustettu lämpösulake, joka laukeaa automaattisesti ja katkaisee ajoneuvon virran, jos moottori, sähköjärjestelmä tai akku ylikuormittuu.

- Sulake nollautuu ja virta palautuu, kun laite on kytketty pois päältä 20 sekunniksi ja sen jälkeen uudelleen päälle.
- Jos lämpösulake laukeaa toistuvasti normaalin käytön aikana, ajoneuvo saattaa tarvita korjausta. Ota yhteys jälleenmyyjään.

Noudata seuraavia ohjeita virran katoamisen välttämiseksi:

- Älä kuormita ajoneuvoa liikaa.
- Älä vedä mitään ajoneuvon taakse.
- Älä aja jyrkkiä rinteitä ylös.
- Älä aja kiinteisiin esineisiin, sillä se voi aiheuttaa pyörien pyörimisen ja moottorin ylikuumentumisen.
- Älä aja erittäin kuumalla säällä, komponentit voivat ylikuumentua.
- Älä anna veden tai muiden nesteiden joutua kosketuksiin akun tai muiden sähköisten osien kanssa.
- Älä peukaloi sähköjärjestelmää. Se voi aiheuttaa oikosulun, jolloin sulake laukeaa.

VAROITUS! Tulipalovaara. Älä ohita sulaketta. Vaihda vain oikeantyyppiseen uuteen sulakkeeseen.

VIANMÄÄRITYSOPAS

Ongelma	Mahdollinen Syy	Ratkaisu
Ajoneuvo ei kulje	Akun virta vähissä	Lataa akku
	Lämpösulake on lauennut	Nollaa sulake
	Akun liitin tai johdot ovat löysällä	Tarkista, että akun liittimet ovat tiukasti kiinni toisissaan. Jos johdot ovat löysällä moottorin ympärillä, ota yhteys jakelijaan.
	Akku on tyhjä	Vaihda/lataa akku. Ota yhteys jälleenmyyjään.
	Sähköjärjestelmä on vaurioitunut	Ota yhteys jälleenmyyjään.
	Moottori on vaurioitunut	Ota yhteys jälleenmyyjään.
Ajoneuvo ei kulje kovin pitkään	Akku on liian vähän ladattu	Tarkista, että akun liittimet ovat tiukasti kiinni toisissaan ladattaessa.
	Akku on vanha	Vaihda akku. Ota yhteys jälleenmyyjään.
Ajoneuvo kulkee hitaasti	Akun virta vähissä	Lataa akku. Ota yhteys jälleenmyyjään.
	Akku on vanha	Vaihda akku. Ota yhteys jälleenmyyjään.
	Ajoneuvo on ylikuormitettu	Vähennä ajoneuvon painoa.
	Ajoneuvoa käytetään vaikeissa olosuhteissa	Vältä ajoneuvon käyttöä ankarissa olosuhteissa.
Ajoneuvo tarvitsee työntöä mennä eteenpäin	Johtojen huono kosketus tai liittimet	Tarkista, että akun liittimet ovat tiukasti kiinni toisissaan. Jos johdot ovat löysällä moottorin ympärillä, ota yhteys jakelijaan.
	"Kuollut piste" moottorissa	Kuollut piste tarkoittaa, että sähkövirtaa ei kulkeudu päätelaitteeseen ja liitäntä ja ajoneuvo on korjattava. Ota yhteys jälleenmyyjään.

Ongelma	Mahdollinen Syy	Ratkaisu
Vaikea siirtyminen eteenpäin taaksepäin tai päinvastoin	Yritetään vaihtaa samalla kun ajoneuvo on liikkeessä	Pysäytä ajoneuvo kokonaan ennen vaihda vaihteita.
Kovääniset hionta- tai naksutusäänet moottorista tai vaihteistosta tulevat	Moottorin hammaspyörät ovat vaurioituneet	Ota yhteyttä jakelijaan
Akku ei lataudu	Akun liitin tai sovittimen liitin on löysällä	Tarkista akun liittimet ovat tiukasti kiinni toisissaan
	Laturia ei ole kytketty	Tarkista, että akkulaturi on kytketty toimivaan pistorasiaan
	Laturi ei toimi	Ota yhteyttä jakelijaan
Laturi tuntuu lämpimältä ladattaessa	Tämä on normaalia eikä syytä huoleen	-

Produced by: Jollyroom AB Sörredsvägen 111,
SE-418 78 Göteborg, Sweden
Contact: +46313100000
www.jollyroom.com/contact

Producerad av: Jollyroom AB Sörredsvägen 111,
SE-418 78 Göteborg, Sweden
Kontakt: +46313100000
www.jollyroom.com/contact

Produisert av: Jollyroom AB Sörredsvägen 111,
SE-418 78 Göteborg, Sweden
Kontakt: +4733509350
www.jollyroom.com/contact

Produceret af: Jollyroom AB Sörredsvägen 111,
SE-418 78 Göteborg, Sweden
Kontakt: 88448888
www.jollyroom.com/contact

Tuottanut: Jollyroom AB Sörredsvägen 111, SE-
418 78 Göteborg, Sweden
Asiakaspalvelu: 0942415555
www.jollyroom.com/contact

Produziert von: Jollyroom AB Sörredsvägen 111,
SE-418 78 Göteborg, Sweden
Kundenservice: +4904029997999
www.jollyroom.com/contact