

jollyroom

.com

HÅLLBARHETSRAPPORT 2018



”SNABBARE, SMARTARE, ENKLARE”

INNEHÅLL



Företaget	4
Några Milstolpar	8
Våra Marknader	9
Väsentlighet	10
Våra Intressenter	11
Sociala förhållanden & Personal	12
Varans väg	14
Miljömärkningar	16
Mänskliga rättigheter	18
Motverkande av korruption	20
Miljö & logistik	21
Samhällsengagemang & Samarbeten	24
Om rapporten	26

FÖRETAGET



Jollyroom är Nordens största e-handelsföretag inom barn- och babyprodukter, vi servar idag närmare 2 000 000 kunder. Vi har allt du behöver för barn mellan 0 till 12 år samt ett heltäckande sortiment för gravida. Ett brett sortiment, en tillgänglig webbutik, snabba leveranser och kunnig kundservice är våra grundpelare som gör Jollyroom till det självklara valet i barnfamiljens vardag.

Vi är med i matchen för att vinna!

På Hisingen i Göteborg har vi kontor och lager, vår personalstyrka växer löpande och utgör i dagsläget 300 fantastiska medarbetare. 200 medarbetare arbetar heltid och resterande på behovsbasis. Vi har marknadens största lager på över 60 000 kvm och varor till ett snittvärde av över 330 miljoner kronor. Vårt mål är att erbjuda våra kunder den bästa upplevelsen. Verksamheten har solida finanser vilket ger våra kunder, anställda och samarbetspartners trygghet för att vi finns kvar på marknaden i ett långsiktigt perspektiv.

Grundarna bakom Jollyroom har arbetat med e-handel sedan 1996. Tidigare har vi arbetat med uppbyggnaden av flera ledande e-handelsaktörer i Norden, bland annat Komplet Group och Fjellsport Group. De senaste 21 åren har vi haft förmånen att leverera över 10 miljoner paket till nordiska konsumenter. Gemensamt för satsningarna har varit att ge kunderna ett bättre alternativ genom en kostnadseffektiv internetbaserad affärsmodell. Möjligheten till expansion och framgång har aldrig varit större. Vi skall ge nordiska konsumenter den bästa upplevelsen.



Ole Sauar, VD

Handelns mäktigaste – Market

Jollyrooms VD Ole Sauar var 2018 en av de nominerade till Handels mäktigaste 2018, en tävling som branschtidningen Market anordnar.

Habit Modogalan

Skandinaviens största modebranschtidning Habit prisar varje år branschens toppskikt och 2018 var Jollyroom en av tre finalister i kategorin Årets Logistklösning. Vi är otroligt glada att våra stora satsningar inom logistik får uppmärksamhet av modebranschen.

Prisjakt Årets Nätbutik

Jollyroom var ett av de företag som blivit nominerade av Prisjakt inom kategorierna Barn och baby samt Bäst kundservice Norge i Årets nätbutik 2018.

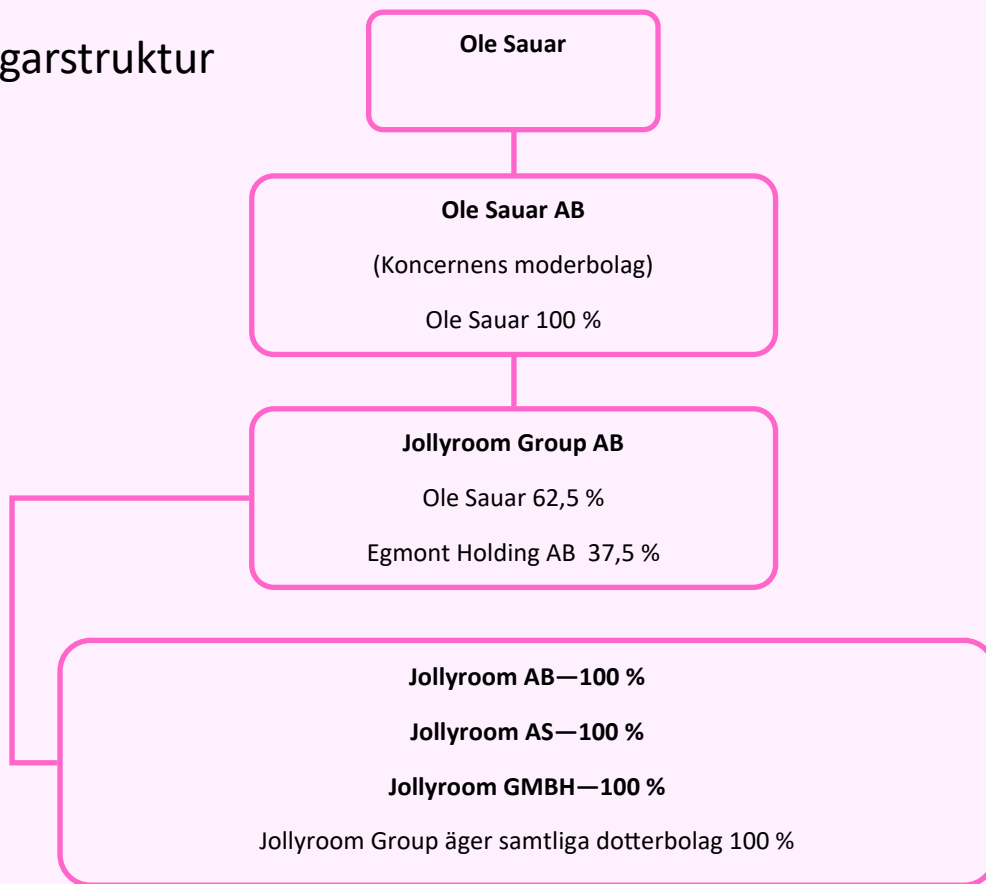


Retail Awards

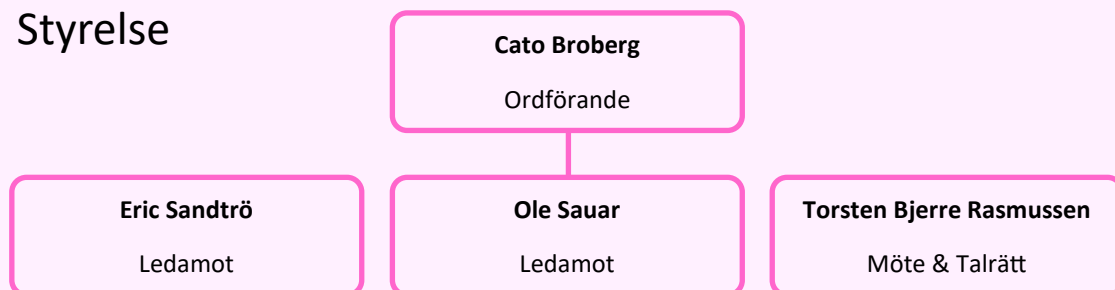
Jollyroom var en av tre nominerade i kategorin Årets tillväxtföretag 2018.



Ägarstruktur



Styrelse



Koncernledning

Ole Sauar	VD	Terese Fernbring	HR
Cecilia Olsson	Logistik	Mattias Jacobsson	Inköp
Fritz Dimmlich	Service	Jonas Persson	Web & Marknad
Daniel Fischer	IT- & Ekonomi	Frida Ekholm	Sociala Medier & PR



”En del av barnfamiljen”



NÅGRA MILSTOLPAR



2011 När Jollyroom startades låg kontor och lager i Mölndal på Argongatan 11. Med en lageryta på 3050kvm, kontor på 900kvm och en butiksyta på 170kvm.



2014 Jollyroom växer ur sina lokaler i Mölndal och flyttar till nya lokaler på Tagenevägen 58, Hisings Kärra. En anläggning på 11300kvm.



2015 Är året då Jollyroom når över 100 fantastiska medarbetare!



2016 Jollyroom når målet att vara störst i Norden inom barn- och babyprodukter.



2017 Jollyroom når 1 miljard i omsättning!



2018 Jollyroom satsar på nya lagerlokaler hos Hisingen Logistikpark på Sörredsvägen. Jollyroom satsar även på lagerlösningen autostore och en automatiserad förpackningslösning.

VÅRA MARKNADER

Jollyroom grundades 2010 i Göteborg och Jollyroom.se gick live 2011. År 2018 var det dags för lansering av Jollyroom.de och Tyskland blev då vår femte marknad.



VÄSENTLIGHET

Intressentdialog

Jollyroom har många intressenter (de som har intresse av information om och från företaget) som påverkas direkt eller indirekt av verksamheten. Våra intressenter är t.ex. ägare, medarbetare, leverantörer och kunder. Det är viktigt att vi i vårt hållbarhetsarbete fokuserar på det som våra intressenter tycker är viktigt och inte bara det som vi själva anser vara prioriterat. I syfte att få information om vad intressentgrupperna tycker är viktiga fokusområden gör vi regelbundna enkäter om vårt hållbarhetsarbete. Utifrån svaren sammanställer vi diagram som tydligt visar att mänskliga rättigheter i fabriken där varorna produceras och säkra produkter av bra kvalitet är det vi bör ha störst fokus på.



VÅRA INTRESSENTER

Ägare

Det övergripande målet är att skapa ett långsiktigt ökat värde för ägarna med god lönsamhet. Vi integrerar hållbarhetsaspekter för både riskminimering och affärsutveckling. Genom att strategiskt jobba för en hållbar utveckling av verksamheten ser vi långsiktigt goda affärsmöjligheter.

Kunder

Att förstå våra kunders behov och förväntningar är avgörande för att lyckas på en alltmer konkurrensutsatt marknad. Våra kunder förväntar sig säkra produkter av hög kvalitet. De förväntar sig också att vi som företag jobbar aktivt med att minska vår miljöpåverkan och att varorna produceras med mänskliga rättigheter i fokus.

Myndigheter och Branschorganisationer

Jollyroom deltar löpande i workshops, utbildningar, föreläsningar och andra forum för dialog med myndigheter och branschorganisationer för att stärka kunskap om olika ämnen som berör verksamheten. Det kan handla om mänskliga rättigheter, produktsäkerhet eller uppdateringar av regelverk kring produkter.

Leverantörer

Våra leverantörer måste leva upp till våra högt ställda krav både på kvalitet på produkterna och på hur de efterlever vår uppförandekod. Genom långvariga samarbeten med leverantörer kan vi tillsammans arbeta fram lösningar på eventuella problem som uppstår. För att kontrollera efterlevnad på vår uppförandekod gör vi besök i fabriker och ser själva efter hur det ser ut i produktionen.

Medarbetare

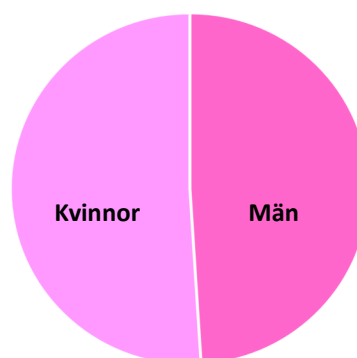
Det är viktigt att kunna attrahera och bibehålla den mest kvalificerade och eftertraktade arbetskraften på marknaden. Vi strävar därför efter att erbjuda attraktiva möjligheter för nuvarande och framtida medarbetare. Varje år genomför vi en medarbetarundersökning för att få veta vad vi är bra på och vad vi kan bli bättre på. Vi har även nära kontakt med de fackliga styrelserna för våra fackförbund.

SOCIALA FÖRHÅLLANDEN & PERSONAL

Risker

Fysisk eller psykisk ohälsa är en risk på en arbetsplats med många anställda. Att personal inte trivs och avslutar sin anställning är en också en risk eftersom kompetens och erfarenhet är en viktig faktor för att nå våra mål. Lagermiljön, där tempot tidvis är högt, medför risker för tillbud av olika slag med möjliga personskador som följd.

	2018
Sjukfrånvaro	4,14 %
Tillbudsrapporter	48 st
Åtgärdade tillbud	48 st
Personalomsättning	1,59 %
Genomsnittsålder anställda	25 år



Fördelning kvinnor/män 2018



Några ord från HR

Jollyroom ser positivt på att medarbetare utvecklas och går vidare till nya tjänster inom bolaget. För oss som växande bolag är det vanligt att en medarbetare får möjlighet att utveckla sin kompetens i en roll för att sedan när viss kompetensnivå uppnåtts erbjudas en högre befattning.

Genom åtgärden målsamtal stämmer närmsta chef och medarbetare av var tredje månad om medarbetaren vill ha mer kunskap inom ett visst område. I detta avsnitt finns möjlighet för medarbetaren att ta upp exempel som produktutbildning eller genomgång av IT-system. Är utbildningen relevant för medarbetarens tjänst i kombination med att det finns tid genomförs en sådan som regel. Under 2018 har flertalet tjänstspecifika utbildningar genomfört, både internt och externt. På HR/Lön-avdelningen är exempel på intern utbildning den löpande tidsstämplingssystemutbildningen samtliga nya ledare genomgår. Exempel på extern utbildning är en lönekurs för vår löneadministratör.

I årsskiftet 2018/2019 skapades Jollyrooms fackliga tjänstemannastyrelse (Unionen) där samtliga har genomgått eller ska genomgå utbildning inom arbetsmiljö (BAM) och grundkurs för förtroendevalda. Även Handels fackliga styrelse har genomgått utbildningar under året.

Jollyrooms ledarskapsutbildning kommer ta form under 2019.

Att vara en attraktiv arbetsgivare är viktigt för oss och innebär att attrahera, rekrytera, motivera och behålla personal.

300 medarbetare har under året arbetat hårt för att våra kunder ska få det bästa erbjudandet och den bästa servicen.

Hälsa och välbefinnande är ett viktigt mått på hur vi lever upp till våra värderingar och en förutsättning för att människor ska nå sin fulla potential. Vi har många olika samtalsformer för att fånga upp fysisk eller psykisk ohälsa bland personalen.

Vi jobbar också med tydliga mål för mångfald och jämställdhet på arbetsplatsen och inom alla avdelningar.

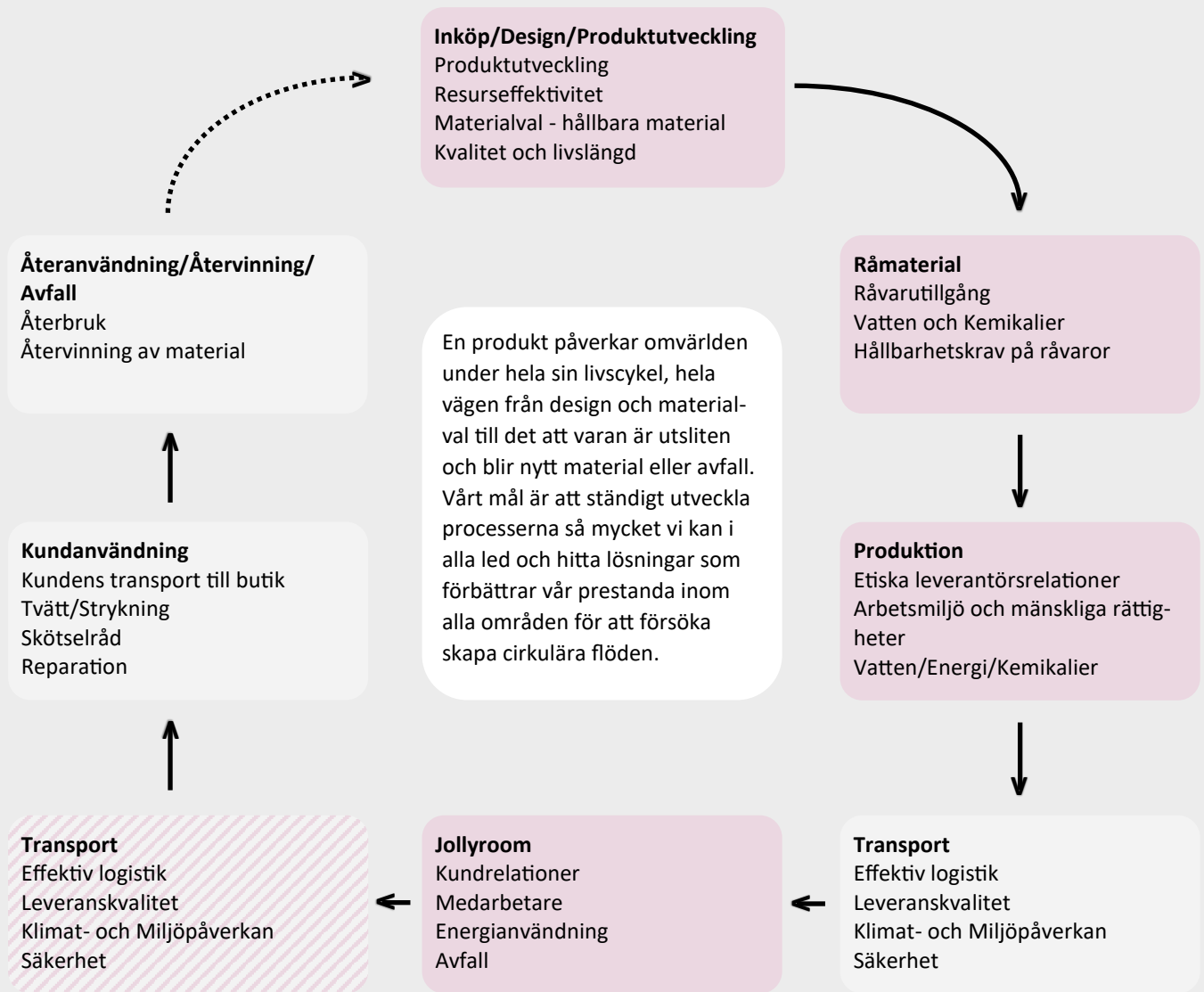
Personalen omfattas av tre olika kollektivavtal, Lager- och e-handelsavtalet (Svensk Handel och Handels, Detaljhandelsavtalet (Svensk Handel och Handels) och Tjänstemannaavtalet (Svensk Handel och Unionen).

Vi har nära kontakt med de fackliga styrelserna för våra två fackförbund samt utförliga policys gällande exempelvis arbetsmiljö och jämställdhet.



Nicole Berger, HR generalist, Jollyroom

VARANS VÄG



- Jollyroom har möjlighet att påverka
- Jollyroom har viss möjlighet att påverka
- Jollyroom har begränsad möjlighet att påverka

Lotta Norrman

Kategorichef kläder, Own Brand

Hur länge har du arbetat hos Jollyroom?

- Jag har arbetat hos Jollyroom sen i början på augusti 2018. Innan arbetade jag hos Gekås där jag var inköpschef för konfektion i 6 år.

Hur lång kan processen för att ta fram en ny produkt vara?

- Det är olika. För en produkt med produktion i Europa ligger det på 2-3 månader medan för produkter från Asien ligger det på 6-9 månader. Men genomsnittligen ligger processen för att ta fram en produkt från start tills det att den finns att köpa, 6 månader.

Vilken är den produkt som du är mest stolt över att ha varit med och tagit fram hos Jollyroom?

- Oj, det finns så mycket! Jag känner mest stolthet över det rullande modeassortimentet som ska generera stor volym och lönsamhet. Detta sortiment kommer startas till hösten 2019. Men julsatsningen till hela familjen ligger också varmt om hjärtat. Där kommer vi ha stickade tokiga och galna tröjor till hela familjen, från baby till mamma och pappa.

Brukar ni besöka era leverantörsfabriker?

- Jajamän! Vi besöker de olika fabrikena och har som mål att göra detta 2 gånger per år. Fabrikena besöks när produktionen av våra produkter är igång. Produkter inför en höstsäsong ska levereras till oss i juni-juli och produceras därmed i april-maj så ungefär då brukar vi göra besök i fabrikena. Samtidigt som vi ser över den pågående produktionen så diskuteras nästkommande säsong under besöket, något som ligger ungefär 7-8 månader framåt i tiden.

Vad ser du som den största utmaningen för att nå ett hållbart arbete?

- Den största utmaningen är att leverantörskedjorna ofta är komplexa. Det gör det svårare att ha påverkan i alla led. Vi försöker ta små kliv i rätt riktning varje år.



petite
cherie

MILJÖMÄRKNINGAR

Hos Jollyroom hittar du Nordens största utbud av produkter för barnfamiljen. I vårt utbud eftersträvar vi att kunna ge våra kunder en stor valmöjlighet av mer hållbara produkter, såväl från de egna varumärkena som av externa varumärken som köps in.

Några exempel på miljömärkningar som finns i Jollyrooms sortiment.:

Oeko-Tex Standard 100-certifierad

STANDARD 100 by Oeko-Tex är ett globalt enhetligt och oberoende provnings- och certifieringssystem för textila rå-, mellan- och slutprodukter i alla bearbetningssteg samt tillhörande material. Certifieringen innebär att textilen i den färdiga produkten är fri från ohälsosamma kemikalier. Exempel på certifieringsbara artiklar är alla typer av kläder, hem- och hushållstextilier, sängkläder, frottevaror med mera.



GOTS

Global Organic Textile Standard (GOTS) är en internationell märkning för kläder och textil som omfattar både sociala och miljömässiga krav. GOTS syftar till att underlätta för konsumenten att välja textilprodukter där ett helhetsperspektiv tagits med hänsyn till både miljö och socialt ansvar i hela kedjan. Kedjan innefattar flera steg; odling, plockning, beredning och tillverkning av själva plagget. GOTS-märkningen gäller för naturfiberprodukter, garn, tyg och kläder samt förpackningsmaterial.



Svanen

Svanen har funnits sedan 1989 och är Nordens officiella miljömärkning. De granskar varor och tjänsters miljöpåverkan under hela livscykeln från råvara till avfall samt ställer krav på funktion och kvalitet. Idag kan 63 olika grupper av varor och tjänster Svanenmärkas. Krav ställs på energiåtgång vid tillverkning, användandet av kemikalier, utsläpp och avfallshantering. Även funktionalitet och kvalitet kontrolleras.



FSC-certifierat

FSC står för Forest Stewardship Council och det är en oberoende, internationell medlemsorganisation som verkar för ett miljöanpassat, socialt ansvarstagande och ekonomiskt livskraftigt bruk av världens skogar, genom sitt certifieringssystem FSC. FSC-märket gör att konsumenterna och företagen kan välja varor av trä som kommer från ett ansvarsfullt skogsbruk, det vill säga ett skogsbruk som tar hänsyn till människor och miljö.



A better choice

A better choice är vår egen märkning på produkter som är tillverkade med omtanke för människa och miljö. Produkter med denna märkning kan vara ekologiska, Fairtrade, tillverkade av hållbara eller återvunna material.



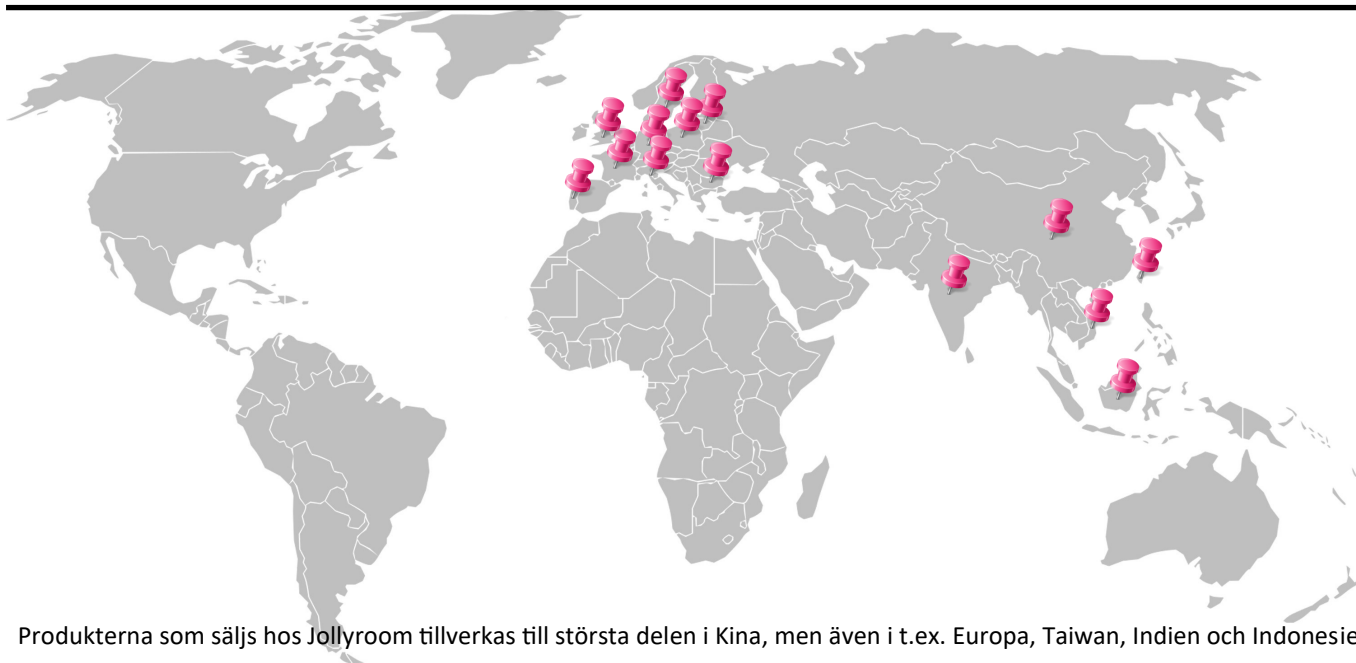


Sänghimlen Thea från vårt eget varumärke Alice & Fox är en av våra stor-säljande produkter. Den är tillverkad i 100% bomull som är certifierad enligt Oeko-Tex Standard 100. Detta innebär att Thea sänghimmel är fri från ohälsosamma kemikalier. Den finns i flera olika färger för att passa in i det mysiga barnrummet.

RESPEKT FÖR MÄNSKLIGA RÄTTIGHETER

Risker

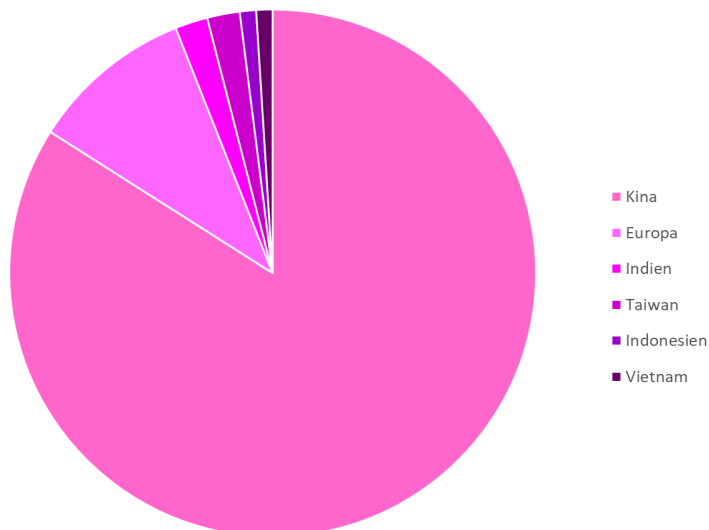
De mänskliga rättigheterna är grundläggande rättigheter och friheter som alla har rätt till. Med långa och ofta komplicerade leverantörskedjor påverkar vi massor av människor varje dag; från anställda och konsumenter till leverantörer och samhällen. En stor del av våra varor tillverkas i länder där det finns en förhöjd risk för kränkningar av de mänskliga rättigheterna och avvikelser från vår Uppförandekod.



Produkterna som säljs hos Jollyroom tillverkas till största delen i Kina, men även i t.ex. Europa, Taiwan, Indien och Indonesien.

Fördelning

Kina	84 %	Taiwan	2 %
Europa	10 %	Indonesien	1 %
Indien	2 %	Vietnam	1 %



Uppförandekod

Jollyroom har sedan 2017 en uppförandekod som reglerar samarbetet med leverantörerna.

Produkterna som säljs hos Jollyroom tillverkas till stor del i Kina, men även i t.ex. Europa, Taiwan och Indien. De leverantörer som samarbetar med Jollyroom måste skriva på Uppförandekoden. Vi väljer vilka leverantörer vi samarbetar med baserat på en noggrann riskbedömning. Varje år görs många fabriksbesök där vi kontrollerar produktionen av varorna och fabrikena.

Tvångsarbete och rörelsefrihet

Leverantören får inte delta i eller dra nytta av någon form av tvångsarbete.

Kvarhållande av id-kort och resedokument

Leverantören får inte behålla sina anställdas identitetskort eller andra viktiga personliga handlingar.

Minimiålder

Leverantören får inte delta i eller dra nytta av barnarbete. Lägsta ålder för anställning ska inte vara lägre än åldern för avslutad grundskola.

Åtgärdsprogram vid barnarbete

Om leverantören blir medveten om att ha anställt barn i skolåldern, ska den se till att barnet är inskrivet i ett åtgärdsprogram och inte bara uppsagd från sin anställning.

Farligt och skadligt arbete

Leverantören ska avstå från att anställa unga arbetstagare (under 18 år) för att utföra någon typ av arbete som sannolikt äventyrar hälsa, säkerhet eller moral.

Icke-diskriminering

Leverantören får inte delta i eller stödja diskriminering på grund av ras, färg, kön, språk, religion, politisk m.m.

Rätten till föreningsfrihet

Leverantören får inte hindra arbetstagarna från att bilda eller ansluta sig till fackföreningar, andra egna sammanslutningar eller att förhandla kollektivt.

Hälso- och säkerhetsstandarder

Leverantören ska se till att arbetarna erbjuds en säker och hälsosam arbetsmiljö, inklusive men inte begränsat till skydd mot brand, olyckor och giftiga ämnen.

Utbildning och skyddsutrustning

Leverantören ska ge sina anställda den skyddsutrustning och utbildning som är nödvändig för att utföra sina uppgifter på ett säkert sätt.

Sanitär infrastruktur

Leverantören ska tillhandahålla en lämplig, ren och hygienisk infrastruktur, inklusive tillgång till toaletter och dricksvatten, som är anpassat till de anställdas behov och är i relation till antal anställda.

Anti-Trakasserier

Leverantören ska skydda arbetstagare från fysiska, verbala, sexuella eller psykiska trakasserier, övergrepp eller hot på arbetsplatsen.

Ersättning

Leverantören ska följa lagstadgade minimistandarder eller branschstandarder för löner och förmåner, beroende på vilket som är högre.

Anställningsavtal

Alla arbetstagare ska få ett skriftligt, förståeligt och juridiskt bindande arbetskontrakt. Leverantören ska inte använda sig av deltids-, kortsiktiga eller tillfälliga arbetare för att betala lägre löner och färre förmåner.

Ledighet

Leverantören ska bevilja anställda betald semester och sjukskrivning varje år samt föräldraledighet till anställda som måste ta hand om ett nyfött barn.

Arbetstider, vila och pauser

Leverantören ska se till att arbetsveckan är begränsad till 48 timmar. Övertid ska vara frivillig, sällsynt och inte överstiga 12 timmar per vecka.

Industriolyckor och hälsorisker

Leverantören ska upprätta och underhålla rutiner för nödsituationer för att kunna förebygga och ta itu med alla hälsorisker och industriolyckor som påverkar omgivande samhälle eller har en negativ inverkan på miljön.

Bestickning

Jollyroom Group AB tolererar inte någon form av korruption, bestickning eller oetiska affärsmetoder.

Hantering av miljöaspekter

Leverantören måste sträva efter att minimera de negativa miljöeffekterna av sin verksamhet, sina produkter och tjänster genom ett proaktivt tillvägagångssätt och ansvarsfull hantering av sin miljöpåverkan.

Efterlevnad av miljölagstiftning

Leverantören ska vara uppdaterad om gällande miljölagstiftningskrav som är relevanta för miljöpåverkan av sin verksamhet, sina produkter och tjänster och säkerställa laglig efterlevnad.

Implementering

Leverantören ska hålla lämpliga register för att visa att kraven i denna kod efterlevs. Registren ska vara tillgängliga för Jollyroom Group AB på begäran när som helst.

Uppförandekoden i sin helhet: <https://www.jollyroom.se/kundservice/vart-ansvar>



Motverkande av korrupcion

Risker

Inköpsprocessen är den del av vår verksamhet där det finns störst risk för mutor, korrupcion och otillåten påverkan. Även vid ingående av större avtal finns risk för överträdelser mot våra affärsetiska riktlinjer.

Policys

På Jollyroom arbetar vi på ett etiskt sätt som överensstämmer med internationella och nationella lagar och bestämmelser i de länder där vi är verksamma. Vi arbetar för att motverka alla former av korrupcion i alla led i vår verksamhet. För våra leverantörer har vi integrerat antikorrupcionskraven i vår uppförandekod. Den implementeras i alla operativa länder och alla leverantörer informeras om det innan de ingår ett samarbete med oss. Inom Jollyroom Group AB har vi personalpolicys som reglerar tjänsteresor, gåvor och relationer med våra leverantörer.

MILJÖ & LOGISTIK

Kaspar Hannerz

Inbound Logistic Manager

Vad innebär din roll i företaget?

- Mina arbetsuppgifter handlar både om inköp och logistik. Jag ser till att inköpen hamnar på lagren och blir säljbara. Övervakar att produkterna behandlas på rätt sätt i lagret och har hand om allt med frakter, transport och bokningar.

Hur länge har du arbetat hos Jollyroom?

- Jag har arbetat här sedan i maj 2015.

Har man gjort specifika val som är mer miljövänliga under bygget med det nya lagret i Sörred?

- Ja, det har gjorts men kanske inte enbart med tanken om miljövänlighet men det blev en bonus. Det har startats upp en kartongresnings- och kartongförslutningsmaskin från företaget B+ Equipment som mäter av och anpassar kartongen utifrån produkten som ska packas. Detta gör att det inte längre blir tomrum i kartongerna ut till kund som måste fyllas upp med extra material.

Vad anser ni är besparingarna med lagerlösningen autostore som finns i Sörred jämfört med vanligt plock och pack?

- Autostore kräver mindre energiförbrukning, de drar lika mycket som 6 stycken element. Det är även en lösning som gjort det möjligt att gå från att ha plockat ungefär 100 orderrader i timmen till att nu kunna plocka 300.

Hur många paket går ut från autostore varje dag?

- Av de paket som plockas på en dag så kommer i snitt 70% från autostore.

Lagret i Sörreds placering i närhet till hamnen innebär det en miljömässig vinst i transportsträckor?

- Vi har 1600 containers från hamnen varje år så självklart blir det nu mindre sträckor för transportören.

Hur ser du på framtiden för lagerbyggnaderna och vad kommer det innebära?

- När lagren hamnar närmre varandra kommer det bli enklare att samla allt gods i en och samma order ut till kund. Det kommer även vara mycket lättare att transportera returerna tillbaka till den punkt där de ska in igen.



Miljörisker

Ökad produktion till följd av ökad konsumtion har gett många en bättre levnadsstandard men har negativ påverkan på klimat och miljö samt människors hälsa. Särskilt utvecklingsländer påverkas i hög grad av klimatförändringar och annan miljöpåverkan vilket innebär ökad fattigdom och minskad välfärd.

Miljöfokus

I vårt miljöarbete fokuserar vi främst på att uppfylla de lagkrav som finns på de marknader där vi är aktiva. Om vi har kontroll på material och produktion kan vi ge kunder, myndigheter och intressenter den information de behöver och har rätt till. Vi ställer krav på transparens och tydlighet på våra leverantörer och målet är att ha långsiktiga relationer med ömsesidigt förtroende.

Utsläpp av CO₂

Postnord är vår partner för leverans av kundorder och de levererar alla beställda paket hem till kund eller till valt utlämningsställe.

Miljöpåverkan via transporter till kund 2018:

CO₂ TTW (Tank-to-Wheel)

3 249 200 kg

CO₂ WTW (Well-to-Wheel)

3 899 100 kg

Papperslös logistik

I samarbete med Brother Sverige utfördes 2018 ett projekt för att digitalisera arbetet med transaktionerna på lagret. Med skannrar från Brother kan de inkommande transportdokumenten snabbt och effektivt skannas in för att automatiskt lagras i Jollyrooms databas. Tillsammans med en mobil och trådlös etikettlösning som låter lagerpersonal arbeta på alla ytor i produktionen. Denna lösning har bidragit till en numera papperslös logistikhantering. Efter att lösningen har implementerats kan Jollyrooms lagerpersonal arbeta i stort sett varsomhelst, de förflyttar arbetsmomenten till där godset står.



Mål framåt

Vi kommer att jobba med att minska vårt avfall genom att källsortera fler fraktioner och följa Avfallshierarkin. Vi ska också successivt öka andelen hållbara material i våra produkter. Att tillverka produkter som håller länge och är av god kvalitet är viktigt i ett långsiktigt miljöperspektiv.

Miljöpolicy

2017 antog Jollyroom en Miljöpolicy som ska vara grunden för vårt miljöarbete. Policyn ska vara en integrerad del i våra processer och hänsyn till miljön ska tas med i alla våra beslut.

Miljöpolicy i sin helhet:

Jollyroom Group AB ska styra och utveckla verksamheten i riktning mot ett miljö- och klimatmässigt hållbart samhälle. Ansvar för miljön skall vara en naturlig del i den dagliga verksamheten. Miljölagstiftning och myndighetskrav skall utgöra en miniminivå för miljöarbetet och målet är att överträffa kraven. Jollyroom Group AB ska därför:

- Arbeta för minskad klimatpåverkan genom att kontinuerligt effektivisera transporter.
- Sträva efter minskad energi-förbrukning i verksamheten.
- Ställa tydliga miljökrav på samarbetspartners och leverantörer.
- Successivt öka andelen av sortimentet som är tillverkat av mer hållbara material.
- Använda miljömärkta produkter i verksamheten där det är möjligt.
- Arbeta för att minimera avfall och källsortera så långt det går för att bidra till återvinning av material och förbrukade produkter.

För att leva upp till vår miljöpolicy skall vi ta hänsyn till miljön vid investeringar och se till att kostnader för miljöförbättrande åtgärder ger vinst på lång sikt. Jollyroom Group AB ska följa upp, utvärdera samt revidera miljöpolicy kontinuerligt.

Agenda 2030 och de Globala målen

Agenda 2030 och de Globala målen är den mest ambitiösa agenda för hållbar utveckling som världens länder någonsin enats om. Alla aktörer i samhället har ett ansvar för att målen ska uppnås till år 2030!

På Jollyroom bidrar vi till målen genom ett strategiskt arbete inom de områden där vi har möjlighet att påverka.

5. Vi ställer hårda krav i vår produktionskedja på jämlikhet och icke-diskriminering.

8. Vi arbetar kontinuerligt med att säkerställa att vi i våra egna led har en bra arbetsmiljö samtidigt som vi ställer höga krav på arbetsmiljön i våra leverantörsfabriker.

6, 12. Vi väljer mer hållbara material och material som lättare kan återvinnas. Vi utökar t.ex. stadigt vår andel ekologisk bomull.

13. Vi strävar efter att hela tiden effektivisera våra frakter från leverantör och ut till våra kunder. Vi har t.ex. på vårt lager en maskin som anpassar förpackningen efter varan för att spara förpackningsmaterial och för att inte frakta luft.



SAMHÄLLESENGAGEMANG & SAMARBETEN



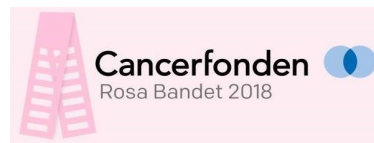
Sofias Änglar

Sofias änglar är en svensk serie som sänds på Kanal 5, programmet hade premiär 2011. Sofia Wistam, Johnnie Krigström och Mattias Särnholm hjälper varje vecka folk som varit med om olyckor eller andra traumatiska förändringar i livet att bygga om sina hus för att ge dem bättre förutsättningar. Under 2018 var Jollyroom med och sponsrade med produkter i 11 avsnitt. Bland annat var vi med och hjälpte en familj att göra om ett lekrum till ett lekparadis för barn.

Engagemang

Rosa Bandet

I oktober hade Jollyroom kampanjen "Rosa oktober" i kampen mot cancer där Jollyroom skänkte 50 000kr till Bröstcancerförbundet. I samband med kampanjen publicerades ett inlägg på Jollyrooms Facebook sida där följarna uppmanades att dela inlägget och att Jollyroom i gengäld skänkte en tia för varje delning.



Ronald McDonald Hus - Huddinge

Jollyroom har under 2018 sponsrat med produkter till lekrummet hos Ronald McDonald Hus i Huddinge. Detta för att de boende familjerna ska få ett lekfullt rum att ha roligt tillsammans i.



Dansa för små hjärtan – Hjärt- och lungfonden

Jollyroom har till discot Dansa för små hjärtan sponsrat med stjärnvinsten till en tävling som hålls under discot. Dansa små hjärtan hålls en gång per år där alla pengar som samlas in oavkortat skänks till Hjärt- och lungfonden och forskningen för barn med medfödda hjärtfel.



Samarbeten

Referensgrupp för säkra produkter (Svensk Handel)

Ett nätverk för Svensk Handels stora medlemsföretag inom sällanköpsvaruhandeln. Syftet är att vara ett bollplank för Svensk Handel i arbetet med produktsäkerhet samt att erbjuda ett forum för erfarenhetsutbyte mellan medlemsföretag samt en plattform för information om ny och gällande produktlagstiftning från relevanta myndigheter.

Kemikaliegruppen

Kemikaliegruppen är en kunskapsplattform som via regelbundna möten, besök hos medlemsföretagen och tillgång till medlemssidor och kemikaliedatabas hjälper sina medlemmar att hålla sig uppdaterade kring relevanta lagkrav inom kemalieområdet.

Mer info: www.swerea.se



SSEI

Målet med SSEI är att skapa ett verktyg som ska underlätta för det enskilda företaget att producera sina skor på ett mer hållbart sätt. Jollyroom vill från sitt medlemskap i SSEI nå ett kunskapsbyggande för att öka medvetenheten kring hur man kan arbeta mer hållbart vid produktionen av skor.



CSR-Västverige

De är Sveriges största, sektoröverskridande nätverk för samhällsansvar och hållbar utveckling. Genom att erbjuda kompetensutveckling, inspiration, verktyg och kontaktnät stärker de sina medlemmars förutsättningar att utveckla ett strategiskt CSR-arbete.

Mer info: www.csvastverige.se



CSR Scandinavian Shoe Industry

CSR Scandinavian Shoe Industry är ett skonätverk som består av skandinaviska skoföretag som samarbetar objektivt med CSR frågor. Medlemskapet ger Jollyroom möjlighet att utbyta erfarenheter och kunskap i sociala och miljömässiga frågor.





Om rapporten

Rapporten är ett sätt för oss att berätta om det CSR & hållbarhetsarbete. Vi eftersträvar att rapportera hållbarhetsarbetet på ett transparent och relevant sätt. Det senaste året har vi fokuserat på att integrera hållbarhetsfrågor i vår affärsverksamhet och i våra strategier, allt för att ge oss de bästa förutsättningarna att lyckas med vår långsiktiga ambition. Rapporten avser 2018 och det arbete som gjordes då.

Begränsningar

Resultatindikatorer inom vissa områden saknas eftersom hållbarhetsarbetet på Jollyroom inte har mätts tidigare. Relevanta nyckeltal att mäta emot kommer att tas fram under 2019.



jollyroom .com